

maethu
cymru

foster
wales

Torfaen

*“Lle diogel, ffyniannus, cynaliadwy ble mae gan bawb y cyfle i fod y gorau
gallan nhw.”*

Polisi Gofal Teulu a Ffrindiau (Gofal Maeth
Personau Cysylltiedig / Maethu Preifat
/Cymeradwyaeth Dros Dro Rheoliad 26 o
Ofalwyr Maeth Person Cysylltiedig a
Gwarcheidiaeth Arbennig)

Dyddiad Fersiwn Cymeradwyo'r Fersiwn:

Taflen Rheolaeth Dogfennau

Teitl y Ddogfen:					
Yn Disodli:					
Lleoliad yn y Sefydliad:	Gwasanaethau Plant/Pobl Ifanc a Theuluoedd				
Enw'r Awdur(on):					
Adran/Tîm	Tîm Comisiynu				
Cymeradwywyd gan:	Rheolwr Tîm	Rheolwr Comisiynu	GRhA	UDRh	Cabinet
Dyddiad cymeradwyo:			19 ^{eg} Hydref 2016		
Dyddiad Gweithredu:					
Dull Gweithredu					

Rheolaeth Fersiwn

Fersiwn	Dyddiad	Disgrifiad cryno o'r newidiadau
2il	27 ^{ain} Medi 2021	Newidiadau i'r ddogfen bolisi.
3 ^{ydd}	6 ^{ed} Hydref 2022	Newidiadau i'r ddogfen bolisi.

1. Pwrpas

Pwrpas y polisi yma yw gosod gerbron dull Gwasanaethau Plant a Theuluoedd Cyngor Bwrdeistref Sirol Torfaen o hyrwyddo a chefnogi anghenion plant a phobl ifanc nad ydynt yn gallu parhau i fyw gartref, neu gydag oedolyn â Chyfrifoldeb Rhiant, ac sydd felly'n byw gyda theulu a ffrindiau sy'n gofalu amdanynt mewn amrywiaeth o sefyllfaoedd cyfreithiol.

Mae gofal teuluoedd a ffrindiau a yn golygu bod perthynas neu oedolyn arall mae'r plentyn/person ifanc yn eu hadnabod yn gofalu amdanynt nhw. O dan **adran 81(6) Deddf Gwasanaethau Cymdeithasol a Llesiant (Cymru) (2014)** (adran 23 (6) (b) Deddf Plant 1989 gynt), dylai Awdurdod Lleol sy'n gosod Plentyn sy'n Derbyn Gofal roi blaenoriaeth i osod gyda '*perthynas, ffrind neu berson arall sy'n gysylltiedig â C (y plentyn)*'.

Ni ddylai'r ddogfen hon gael ei hystyried yn ddatganiad o'r gyfraith yn y maes hwn.

2. Cwmpas

Mae Deddf Gwasanaethau Cymdeithasol a Llesiant (Cymru) (2014) yn dweud mai dim ond lleiafrif o blant sydd ddim yn gallu byw gyda'u rhiant/rhieni, am ba reswm bynnag, sydd yng ngofal eu Hawdurdod Lleol. Mae llawer mwy o blant a phobl ifanc yn cael eu magu gan aelodau o'u teuluoedd estynedig, ffrindiau neu bobl eraill sy'n gysylltiedig â nhw. Mae'r trefniadau yma fel arfer yn cael eu cyfeirio atynt fel cael eu gosod â 'gofalwyr maeth teuluol'. Gall trefniadau anffurfiol gyda theulu a ffrindiau, yn aml, atal plentyn/person rhag mynd i dderbyn gofal.

3. Fframwaith Cyfreithiol a Phwerau a Dyletswyddau

Rheoliadau Gwasanaethau Maethu Awdurdodau Lleol (Cymru) 2018 – ar gael yn:
<https://www.legislation.gov.uk/wsi/2018/1339/contents/made/welsh>

Deddf Gwasanaethau Cymdeithasol a Llesiant (2014) – ar gael yn:
https://www.legislation.gov.uk/anaw/2014/4/pdfs/anaw_20140004_we.pdf

Cod Ymarfer ar weithredu swyddogaethau gwasanaethau cymdeithasol mewn perthynas â Rhan 6 (plant sy'n derbyn gofal a phlant sy'n cael eu lletya) Deddf Gwasanaethau Cymdeithasol a Llesiant (Cymru) 2014. – ar gael yn
cod-ymarfer-rhan-6-plant-yn-derbyn-gofal-a-phlant-syn-cael-eu-lletya.pdf (llyw.cymru)

Rheoliadau Gwarcheidiaeth Arbennig – ar gael yn:
<https://www.legislation.gov.uk/cy/wsi/2018/573/contents/made/welsh>

Gwarcheidiaeth Arbennig – Cod Ymarfer 2018 – ar gael yn: [cod-ymarfer-ar-weithredu-swyddogaethau-gwasanaethau-cymdeithasol-mewn-cysylltiad-a-gorchmynion-gwarcheidiaeth-arbennig.pdf \(llyw.cymru\)](#)

Rheoliad 26 (cymeradwyo dros dro gofalwr maeth o blith teulu a ffrindiau) - ar gael yn: [Rheoliadau Cynllunio Gofal, Lleoli ac Adolygu Achosion \(Cymru\) 2015](#)

Rheoliadau Maethu Preifat 2006 – ar gael yn: [Rheoliadau Plant \(Trefniadau Preifat ar Gyfer Maethu \(Cymru\) 2006](#)

4. Opsiynau ar gyfer Lleoli

Mae adran 74 y Ddeddf Gwasanaethau Cymdeithasol a Llesiant (2014) yn diffinio'r term 'sy'n derbyn gofal' fel un sy'n cyfeirio at blentyn/person ifanc sydd naill ai yng ngofal yr Awdurdod Lleol – h.y. mae'n destun Gorchymyn Gofal neu Orchymyn Gofal Dros Dro o dan adran 31/38 Deddf Plant 1989 – neu sy'n cael llety gan yr Awdurdod Lleol am gyfnod parhaus o dros 24 awr wrth arfer unrhyw un o'i swyddogaethau gwasanaethau cymdeithasol.

Mae'r amgylchiadau pan fo'n rhaid i Awdurdod Lleol ddarparu llety i blentyn/person ifanc i'w gweld yn adran 76 y Ddeddf. Mae'n bwysig nodi bod y term 'plentyn/person ifanc sy'n derbyn gofal' yn cynnwys plant/pobl ifanc sydd 'mewn gofal' a'r rheiny nad ydynt mewn gofal, ond sydd serch hynny'n derbyn llety gan yr Awdurdod Lleol gyda chytundeb y rheiny sydd â Chyfrifoldeb Rhiant am y plentyn/person ifanc.

Bydd plentyn/person ifanc sy'n derbyn llety yn y ffordd yma'n peidio â bod yn Blentyn sy'n Derbyngofal pan fo'r Awdurdod Lleol yn ystyried nad oes angen llety ar y plentyn/person ifanc bellach. Serch hynny, bydd plentyn/person ifanc sydd mewn gofal yn dal i 'dderbyn gofal' hyd nes diddymu'r Gorchymyn Gofal. Mae'r ddogfen hon yn cyflwyno'r opsiynau ar gyfer lleoli Plant sy'n Derbyngofal, p'un ai ydyn nhw mewn gofal ai peidio.

Pan fo plentyn/person ifanc yn derbyn gofal gan yr Awdurdod Lleol, naill ai'n wirfoddol, gyda chytundeb y rhieni, neu o ganlyniad i Orchymyn Llys, mae gan yr Awdurdod Lleol ddyletswydd i ystyried gosod y plentyn/person ifanc yng ngofal rhywun sy'n aelod o'u teulu, neu ffrind sydd â pherthynas â'r plentyn/person ifanc eisoes.

Mae gofal gan deulu a ffrindiau yn cynnwys nifer o fathau gwahanol o drefniant, gydag amrywiaeth o statws cyfreithiol. Gall plentyn/person ifanc fod yn byw gyda theulu neu ffrindiau trwy un o'r trefniadau canlynol:

• **Gofal Teulu a Ffrindiau (anffurfiol)**

Os nad ydyn nhw'n derbyn gofal gan yr Awdurdod Lleol, gall plentyn/person ifanc fyw gyda pherthynas 'agos - modrybedd, ewythrod, brodyr, chwiorydd, llys-rhieni neu neiniau a theidiau - heb unrhyw un o'r tu allan yn ymwneud.

Nid oes gan y berthynas Gyfrifoldeb Rhiant a fyddai'n aros gyda'r rhiant/rhieni ond gallan nhw wneud yr hyn sy'n rhesymol i ddiogelu neu hyrwyddo lles y plentyn/person ifanc.

Serch hynny, gall yr Awdurdod Lleol ddechrau ymwneud â phethau os yw'n ymddangos bod angen gwasanaethau i ddiogelu neu hyrwyddo lles plentyn/person ifanc a allai fod ag anghenion gofal a chefnogaeth. Gallai hyn godi, er enghraifft, os yw'r plentyn/person ifanc yn cael eu cyfeirio gan unrhyw wasanaeth sy'n gweithio gyda nhw ar gyfer asesiad, gan gynnwys a oedd yna unrhyw bryderon diogelu, neu o ganlyniad i atgyfeiriad gan deulu'r plentyn/person ifanc neu fod y perthnasau sy'n gofalu am y plentyn/person ifanc yn gofyn am asesiad o'u hanghenion gofal.

Yn yr amgylchiadau yma mae gan yr Awdurdod Lleol gyfrifoldeb i asesu'r plentyn/person ifanc ac, os oes angen yn cael ei nodi, rhoi cefnogaeth o dan Gynllun Gofal a Chefnogaeth (CGCh), gallai hyn gynnwys cefnogaeth ariannol yn ôl disgrisiwn.

• **Gofalwr/wyr Maeth Personau Cysylltiedig**

Pan fo plentyn/person ifanc yn derbyn gofal gan yr Awdurdod Lleol, mae gan yr Awdurdod Lleol gyfrifoldeb, ble bynnag mae hynny'n bosibl, i'r plentyn/person ifanc fyw gydag aelod o'u teulu.

Gall y plentyn/person ifanc gael llety yn wirfoddol gyda chytundeb y rhiant/rhieni neu gall fod yn destun Gorchymyn Gofal Dros Dro neu Orchymyn Gofal. Os yw'n gytundeb gwirfoddol, mae Cyfrifoldeb Rhiant yn aros gyda'r rhiant/rhieni. Bydd yr Awdurdod Lleol yn rhannu Cyfrifoldeb Rhiant os yw'r plentyn/person ifanc yn destun Gorchymyn Gofal Dros Dro neu Orchymyn Gofal a bydd yn rhannu Cyfrifoldeb Rhiant cyfyngedig i ddiogelu a hyrwyddo lles y plentyn/person ifanc os yw ef/hi'n destun Gorchymyn Amddiffyn Brys.

Pan fo plentyn/person ifanc yn cael ei osod gyda gofalwyr sydd wedi eu cymeradwyo dros dro fel Gofalwyr Maeth Personau Cysylltiedig o dan Reoliad 26, bydd trefniadau'n cael eu gwneud i asesu addasrwydd y person cysylltiedig i ofalu am y plentyn/person ifanc. Bydd Asesiad Rheoliad 26 yn cael ei wneud gan Weithwyr Cymdeithasol y plentyn/person ifanc a bydd Cytundeb Rheoliad 26 yn cael ei gyflwyno, ei lofnodi gan ofalwyr cymeradwy dros dro a'i awdurdodi gan y Rheolwr Grŵp perthnasol. Bydd Asesiad Dichonoldeb Person Cysylltiedig yn cael ei gwblhau wedyn gan Weithwyr Cymdeithasol o'r Tîm Lleoliadau Teuluol neu gan Weithwyr Cymdeithasol Annibynnol a bydd gofyn iddo gael ei gymeradwyo ar lefel Rheolwr Grŵp er mwyn i'r lleoliad barhau tra bod asesiadau yn digwydd.

Gall y plentyn/person ifanc gael eu lleol osod gyda'r person cysylltiedig cyn cymeradwyaeth lawn fel gofalwyr maeth am hyd at 16 wythnos ar ôl dyddiad y lleoliad. Gall y gymeradwyaeth dros dro yma gael ei hystyngi dim ond mewn amgylchiadau eithriadol a byddai angen cyflwyno gerbron panel maethu er mwyn ymestyn am 8 wythnos bellach. Yn ystod y cyfnod o gymeradwyaeth dros dro, bydd y gofalwyr yn derbyn lwfans i'w cefnogi i ofalu am y plentyn/person ifanc.

Bydd Gweithwyr Cymdeithasol yn cwblhau Aseiad Person Cysylltiedig llawn ac yn cynnig cymorth a chynghor ymarferol, yn ogystal â chefnogaeth emosiynol. Gallan nhw hefyd roi offer hanfodol y gall y gofalwr fod eu hangen er mwy gofalu am y plentyn/person ifanc.

Os yw'r gofalwyr a gymeradwyir dros dro wedyn yn cael eu cymeradwyo fel Gofalwyr Maeth Person Cysylltiedig, bydd y gofalwyr wedyn yn cael Gweithwyr Cymdeithasol Goruchwyliol o'r Tîm Gosodiadau Teuluol i roi cefnogaeth barhaus, goruchwyliaeth ac Adolygiadau Pob Blwyddyn, o leiaf. Bydd y Gofalwyr Maeth Person Cysylltiedig yn parhau i dderbyn lwfansau maethu cyhyd ag y maen nhw'n gofalu am y plentyn/person ifanc fel gofalwr maeth.

Mae disgwyl i bob gofalwr maeth sicrhau bod y plentyn/person ifanc yn derbyn gofal a chefnogaeth briodol, er enghraifft ymgysylltu â Gweithwyr Cymdeithasol y plentyn/person ifanc, mynychu cyfarfodydd yn ôl y gofyn, hwyluso a hyrwyddo addysg y plentyn/person ifanc, eu hanghenion iechyd a'u lles yn gyffredinol. Disgwylir i bob gofalwr maeth lynu wrth y polisïau a'r gweithdrefnau sydd mewn grym ac sy'n eu llywio.

Mae yna Bolisi Awdurdod Dirprwyedig a chytundeb sydd mewn grym unwaith bod y plentyn wedi eu gosod ac mae'n cael ei adolygu'n rheolaidd. Mae hyn yn gosod gerbron yn eglur unrhyw feysydd o ofalu am y plentyn/person ifanc sydd wedi eu dirprwyo i'r gofalwyr maeth ac sy'n destun cytundeb â'r rheiny sydd â Chyfrifoldeb Rhiant am y plentyn/person ifanc.

• **Gorchymynion Gwarcheidiaeth Arbennig**

Gall perthnasau/gofalwyr wneud cais am Orchymyn Gwarcheidiaeth Arbennig ar ôl gofalu am blentyn/person ifanc am o leiaf blwyddyn. Unwaith y bydd Gorchymyn Gwarcheidiaeth Arbennig wedi i roi, mae gan y Gwarcheidwaid Arbennig Gyfrifoldeb Rhiant uwch am y plentyn/person ifanc. Mae Cyfrifoldeb Rhiant yn dal i gael ei rannu gyda rhiant/rhieni'r plentyn/person ifanc, ond gall Gwarcheidwaid Arbennig arfer eu Cyfrifoldeb Rhiant mewn ffordd fwy annibynnol ar faterion dydd i ddydd fel addysg ac iechyd.

Mae gan yr Awdurdod Lleol gyfrifoldeb i asesu anghenion cefnogaeth y plentyn/person ifanc, y rhiant/rhieni a'r Gwarcheidwaid Arbennig, gan gynnwys cefnogaeth ariannol. Fel rhan o aseiad y Gorchymyn Gwarcheidiaeth Arbennig, cytunir ar Gynllun Cefnogaeth, gan gynnwys unrhyw ymrwymiad o gefnogaeth ariannol. Cwblheir ymweliad Cadw mewn Cysylltiad pob blwyddyn, a fydd yn cynnwys aseiad ariannol ac adolygiad o unrhyw daliadau parhaus.

Mae gan yr Awdurdod Lleol Dîm Cefnogaeth Gwarcheidwaid Arbennig sy'n gallu cynnig cefnogaeth a chyfarwyddyd i bob Gwarcheidwad Arbennig trwy gydol cyfnod eu Gorchymyn Gwarcheidiaeth Arbennig. Am wybodaeth bellach, nodwch: [Gorchymynion Gwarcheidiaeth Arbennig | Cyngor Bwrdeistref Sirol Torfaen](#)

- **Maethu Preifat**

Maethu preifat yw pan fo plentyn/person ifanc o dan 16 oed (o dan 18 os yw'n anabl) yng ngofal rhywun nad yw yn rhiant na'n 'berthynas agos' iddyn nhw am 28 diwrnod neu fwy. Diffinnir perthynas agos fel 'nain neu daid, brawd, chwaer, ewythr neu fodryb (gwaed llawn neu a hanner gwaed neu drwy briodas neu bartneriaeth sifil) neu lys-riant'. Nid yw'n cynnwys plentyn/person ifanc sy'n derbyn gofal gan yr Awdurdod Lleol. Mae hwn yn drefniant preifat rhwng rhiant a'r gofalwr, mae'r rhiant yn cadw Cyfrifoldeb Rhiant ac yn cytuno'r trefniant gyda'r gofalwr maeth preifat.

Mae gan y rhiant a'r gofalwr gyfrifoldeb cyfreithiol i roi gwybod i'r Awdurdod Lleol; mae methu a gwneud hynny'n drosedd. Pan fo'r Awdurdod Lleol yn gwybod am drefniant arfaethedig neu gyfredol, mae'n rhaid iddynt asesu'r sefyllfa er mwyn sicrhau bod y trefniadau'n dderbyniol ac er budd y plentyn/person ifanc. Os penderfynir, ar ôl yr asesiad, bod y trefniant yn gallu parhau, bydd Gweithwyr Cymdeithasol yn ymweld â'r plentyn/person ifanc a'r teulu'n rheolaidd (o leiaf pob 6 wythnos yn y flwyddyn gyntaf, yna pob 12 wythnos wedyn) i ddiogelu lles y plentyn/person ifanc a sicrhau bod y trefniadau yn parhau'n dderbyniol.

Mae gofalwr maeth preifat yn gyfrifol am ofal dydd i ddydd y plentyn/person ifanc a dylai'r gofal fod yn barhaus. Mae'r rhiant (neu berson â Chyfrifoldeb Rhiant) yn cadw cyfrifoldeb i ddiogelu a hyrwyddo lles y plentyn/person ifanc.

Mae gan yr Awdurdod Lleol ddyletswydd i asesu a monitro lles pob plentyn/person ifanc sy'n cael eu maethu'n breifat. Os yw'r Awdurdod Lleol yn credu bod trefniant yn anaddas ac na all y plentyn/person ifanc gael eu dychwelyd at eu rhieni, mae'n rhaid i'r awdurdod benderfynu pa gamau i'w cymryd i ddiogelu lles y plentyn/person ifanc. Gallai hyn olygu cael hyd i lety amgen gyda'r Awdurdod Lleol.

Am wybodaeth bellach, ewch i: [Maethu Preifat | Cyngor Bwrdeistref Sirol Torfaen](#)

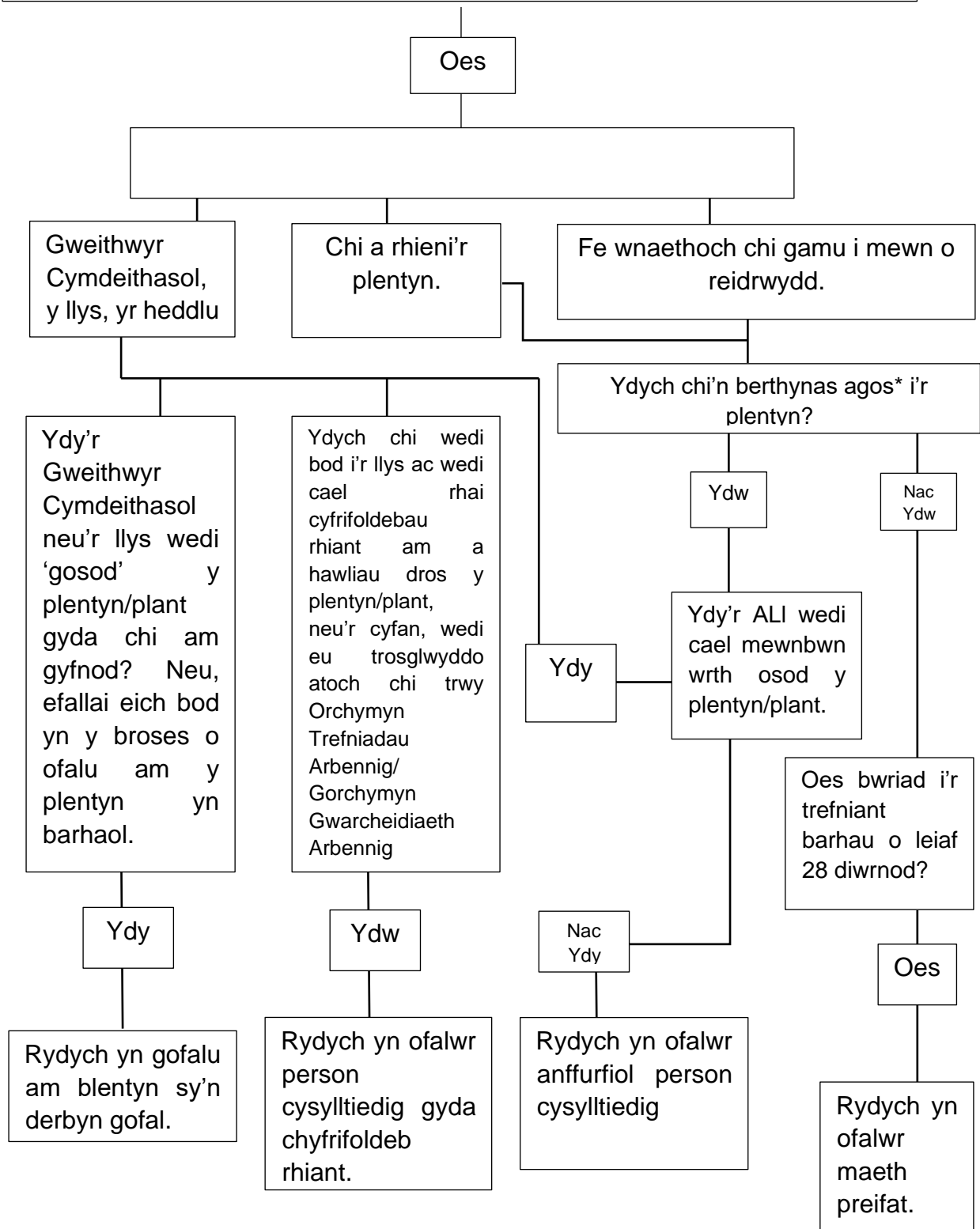
5. Cefnogaeth ariannol

Bydd pob gofalwr maeth sydd wedi eu cymeradwyo, gan gynnwys y rheiny sydd wedi eu cymeradwyo o dan reoliad 26 Rheoliadau Cynllunio Gofal, Lleoli ac Adolygu Achosion (Cymru) 2015, yn derbyn lwfans wythnosol ar gyfer pob plentyn/person ifanc yn eu gofal.

Gwelwch y Polisi Lwfansau a Threuliau Gofalwyr Maeth am wybodaeth bellach.

Pa fath o ofalwr person cysylltiedig ydych chi?

Oes gyda chi neu ydych chi'n ystyried cael plentyn/plant i fyw gyda chi?



*nain, taid, chwaer, brawd, ewyrth, modryb neu lys-riant plentyn

[wales-kinship-care-guide-english-web.pdf \(cysur.wales\)](http://wales-kinship-care-guide-english-web.pdf)