

CYNLLUN GWASANAETH – BLWYDDYN ARIANNOL 2022-23

1. Maes Gwasanaeth

ADNODDAU

2. Prif Swyddog â Chyfrifoldeb

NIGEL AURELIUS, PRIF WEITHREDWR CYNORTHWYOL (ADNODDAU)

3. Pwrpas y Maes Gwasanaeth

(i) Darparu gwasanaethau cymorth busnes craff, rhagweithiol ac effeithlon.

(ii) Sicrhau bod trigolion yn derbyn y buddion y mae ganddynt hawl i'w derbyn a chael gwasanaethau cwsmeriaid ar gyfer yr 21ain Ganrif.

(iii) Sicrhau bod y Cyngor yn cael ei gefnogi a'i rheoli'n dda, gan alluogi gwasanaethau rheng flaen i sicrhau canlyniadau gwell i ddinasyddion Torfaen

(iv) Rheoli a Gweinyddu Cronfa Bensiwn Gwent Fwyaf yn unol â dulliau llywodraethu da

1. Gweledigaeth Hirdymor / Uchelgais o ran y gwasanaethau a ddarperir a/ neu'r trigolion sydd yn eu derbyn

Uchelgais y Gyfarwyddiaeth Adnoddau yw nid yn unig bod yn rhagorol wrth wneud y pethau sylfaenol ond ychwanegu gwir werth i'r sefydliad a chefnogi'r Cyngor wrth wireddu ei uchelgeisiau a'i ddyheadau. Mae gennym weithlu proffesiynol dros ben, a'n cryfder gwirioneddol yw cymryd amser i ddeall ein cwsmeriaid o ddifri, ac adeiladu partneriaethau gweithio cryf i helpu i gyflawni ein nodau ar y cyd. Yn aelodau gwerthfawr o dîm ehangach "Torfaen", nid ydym yn ofni newid a thrawsnewid, yn wir rydym yn mynd ati i'w annog fel y gallwn fod mor effeithlon ac effeithiol â phosibl ac felly, gwneud y gwahaniaeth mwyaf i fywydau ein trigolion o ddydd i ddydd.

Mae'r Gyfarwyddiaeth Adnoddau yn gwasanaethu amrywiaeth eang o gwsmeriaid, gyda'r rhan fwyaf o'n gwasanaethau yn cefnogi cydweithwyr mewnol ac Aelodau. Uchelgeisiau mwy penodol sydd wedi'u teilwra i'n gwahanol grwpiau cwsmeriaid yw;

Gwasanaethau Cymorth Busnes:

Byddwn yn:

- Sicrhau bod y drefn rheoli yn gadarn, yn agored, yn dryloyw, yn fodern ac yn effeithiol.
- Sicrhau ein bod yn cefnogi'r Cyngor i ddiffinio ei flaenoriaethau a'i nodau strategol ar gyfer y tymor canolig.
- Sicrhau ein bod yn cefnogi'r Cyngor a'i wasanaethau i barhau i gyflawni eu blaenoriaethau.
- Sicrhau bod gennym Strategaeth Adnoddau Tymor Canolig ar waith i helpu i gyflawni ein blaenoriaethau.
- Sicrhau ein bod yn cyflawni strategaeth gweithlu sy'n diwallu ein hanghenion wrth symud ymlaen, ac, yn benodol yn mynd i'r afael â'r ddau fater, sef cynllunio olyniaeth a gweithlu sy'n heneiddio
- Sicrhau bod gennym systemau cefnogi busnes blaengar ar waith, sy'n cael eu cymhwysu'n gyson ar draws y Cyngor i sicrhau ein bod mor effeithlon ag y gallwn fod.
- Sicrhau ein bod yn graff wrth ragweld dylanwadau cenedlaethol a lleol i lywio cyfleoedd yn y dyfodol i newid a thrawsnewid gwasanaethau.
- Sicrhau bod gennym ddull modern o Reoli Perfformiad ar waith er mwyn sicrhau bod y sefydliad yn symud yn effeithiol tuag at nodau strategol y Cyngor.
- Sicrhau ein bod yn parhau i gefnogi cydweithio rhanbarthol drwy ddarparu cefnogaeth o ansawdd uchel.

Gwasanaethau Budd-daliadau:

Byddwn yn:

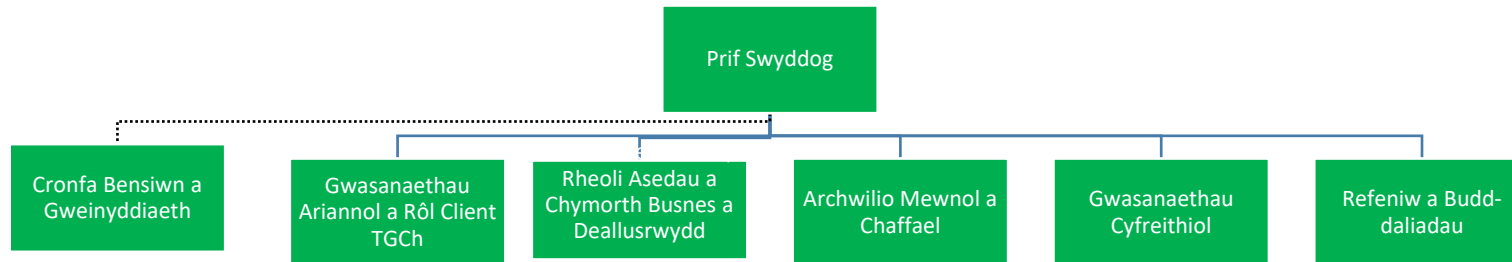
- Sicrhau bod gan drigolion fynediad at y budd-daliadau sydd ar gael iddynt ac yn enwedig cefnogi trosglwyddiad llyfn i'r system newydd o Gredyd Cynhwysol.
- Sicrhau ein bod yn datblygu a symud y gwasanaeth a gynigir o un sy'n darparu budd-daliadau i bawb i un sy'n rhoi cyngor, arweiniad a chefnogaeth i drigolion.
- Sicrhau bod y gwasanaeth budd-daliadau a rennir (sydd hefyd yn cynnwys referniw) gyda Sir Fynwy yn parhau i berfformio gyda sylfaen adnoddau sy'n lleihau.
- Sicrhau ein bod yn cefnogi'r strategaeth gwasanaethau digidol a gwasanaethau cwsmeriaid sy'n dod i'r amlwg i wella mynediad, argaeledd ac effeithlonrwydd.

Cronfa Bensiwn Gwent Fwyaf:

Byddwn yn:

- Sicrhau bod yr holl fudd-daliadau yn cael eu talu yn unol â deddfwriaeth briodol.
- Sicrhau rhagoriaeth mewn trefniadau llywodraethu cyffredinol.
- Sicrhau bod y Gronfa'n cael ei rheoli'n briodol, yn unol â'r holl safonau perthnasol ac yn gallu bodloni ei rhwymedigaethau.
- Sicrhau ein bod yn cefnogi Partneriaeth Pensiwn Cymru wrth gyfuno asedau er mwyn cynyddu enillion buddsoddiad a lleihau ffioedd.
- Sicrhau ein bod yn fuddsoddwr cyfrifol sy'n gallu cyflawni ein rhwymedigaethau amgylcheddol.

2. Strwythur /Grwpiau Timau Meysydd Gwasanaeth



3. Heriau y mae'r Prif Swyddog / Maes Gwasanaeth yn eu hwynebu ar hyn o bryd

	Heriau	Camau Arfaethedig
Datganiad cyffredinol ... Cymorth a Llywodraethu		
1	Sicrhau bod y Cyngor yn parhau i fod yn wydn yn ariannol ac yn cyflawni ei gynlluniau ariannol	<ul style="list-style-type: none"> • Dulliau priodol ar waith i fonitro'r gyllideb • Argymell polisi Cronfeydd Wrth Gefn priodol. • Cefnogi Prif Swyddogion gyda chynlluniau ariannol • Adrodd i'r Cabinet a fforymau eraill yn ôl y gofyn • Sesiynau briffio rheolaidd i'r Arweinwyr • Gweithio drwy ganlyniadau ariannol y cynlluniau yn briodol • Datblygu ac ymwreiddio Strategaeth Incwm • Herio lefelau gwariant sylfaenol o bryd i'w gilydd • Sicrhau bod y gronfa casglu treth a'r sylfaen drethi yn cael eu monitro a'i rheoli
2	Paratoi ar gyfer y Cynllun Corfforaethol newydd	<ul style="list-style-type: none"> • Cwblhau dadansoddiad data i ddangos y cynnydd a wnaed yn ôl y blaenoriaethau yn ystod y 5 mlynedd diwethaf • Cysylltu â'r Arweinydd i benderfynu ar ddull cynllunio corfforaethol yn y dyfodol • Cefnogi gwasanaethau wrth ddatblygu a chytuno ar flaenoriaethau • Cytuno ar gynnwys y ddogfen newydd a'i chyhoeddi • Cytuno ar fframwaith perfformiad ategol i fonitro ac adrodd ar gyflawni
3	Cyflwyno cynllun ariannol tymor canolig sy'n cefnogi blaenoriaethau'r Cyngor a sefydlu cyllideb fforddiadwy ar gyfer 2023/24	<ul style="list-style-type: none"> • Paratoi rhagolygon tymor canolig • Datblygu cynllun ariannol sy'n sail i'r cynllun ariannol • Cysylltu â chynllun gwasanaeth • Paratoi cyllidebau manwl; ymgysylltu â Phrif Swyddogion; modelu ariannu
4	Sicrhau bod gan y Cyngor strategaeth gyfalaf fforddiadwy sy'n cefnogi ei flaenoriaethau a'r Cynllun Rheoli Asedau.	<ul style="list-style-type: none"> • Nodi gofynion a chynlluniau gwasanaethau • Modelu cyllid • Opsiynau ar gyfer aelodau • Strategaeth a chynllun rheoli asedau • Cynllun rheoli'r Trysorlys; strategaeth gyfalaf
5	Cyflawni'r Rhaglen Trawsnewid yn y Gweithle yn ystod 22/23	<ul style="list-style-type: none"> • Cefnogi Pennaeth AD, Pensiynau a Rheoli Asedau i ddatblygu a sicrhau bod yr Arweinwyr yn cymeradwyo'r dull diwygiedig • Argymell yr opsiynau cyllido a'r gyllideb ar gyfer y prosiect. • Cefnogi'r Pennaeth Adnoddau Dynol, Pensiynau a Rheoli Asedau i gyflawni'r prosiect, o fewn yr amserlenni a'r gyllideb benodedig.

3. Heriau y mae'r Prif Swyddog / Maes Gwasanaeth yn eu hwynebu ar hyn o bryd

	Heriau	Camau Arfaethedig
Datganiad cyffredinol ... Cymorth a Llywodraethu		
6	Mynd i'r afael â'r mater gweithlu sy'n heneiddio a sicrhau bod cynllunio olyniaeth ar waith.	<ul style="list-style-type: none"> Rhaglen Ysgoloriaeth Gadael Ysgol Ystyried cynllunio olyniaeth fel rhan o'r Strategaeth Gweithlu newydd
7	Sicrhau bod ein Plant sy'n derbyn gofal yn cael y cyfleoedd gwaith gorau pan fyddant yn gadael gofal	<ul style="list-style-type: none"> Datblygu polisi sy'n nodi bod pob plentyn sy'n gadael gofal yn cael ei ystyried ar gyfer cyflogaeth gan y Cyngor lle bo hynny'n bosibl.
8	Cwrdd â'n heriau gweithlu o ran sgiliau, salwch a hyfforddiant	<ul style="list-style-type: none"> Strategaeth y Gweithlu ar waith Peilot salwch wedi dod i ben/gwersi wedi'u dysgu a'u cyflwyno Rhaglen ymwybyddiaeth iechyd meddwl Rhaglen hyfforddiant corfforaethol Cefnogaeth i grŵp staff gweithwyr Adolygu a diweddarau'r polisi gweithio ystwyth.
9	Datblygu dull caffael newydd sy'n croesawu'r polisiau a'r blaenoriaethau yn y Datganiad Caffael newydd gan Lywodraeth Cymru	<ul style="list-style-type: none"> Gweithredu'r modiwl partneriaeth waith/dirprwyo newydd gyda Chyngor Caerdydd a rheoli'r cyfnod pontio. Cytuno ar strategaeth gaffael ddiwygiedig Cyflwyno Panel Comisiynu a Chaffael newydd, yn fewnol.
10	Datblygu dull y Cyngor o reoli perfformiad.	<ul style="list-style-type: none"> Datblygu Cardiau Sgôr Cytbwys a Power BI i fonitro perfformiad y Cyngor yn fwy effeithiol. Adolygu dull y Cyngor o Gynllunio Gwasanaethau a Hunan Werthuso Cyhoeddi Asesiad Hunanasesiad Statudol cyntaf y Cyngor
11	Sicrhau hyfywedd ariannol Cronfa Bensiwn Gwent Fwyaf yn sgil yr heriau sy'n ei wynebu a chefnogi Partneriaeth Pensiwn Cymru (PPC)	<ul style="list-style-type: none"> Argymhell strategaeth a datganiadau priodol ar gyfer Buddsoddi Annog/lobïo am ganlyniad actiwaraidd positif Cyfranogiad llawn yn PPC Cyfuno arian.

3. Heriau y mae'r Prif Swyddog / Maes Gwasanaeth yn eu hwynebu ar hyn o bryd

	Heriau	Camau Arfaethedig
Datganiad cyffredinol ... Cymorth a Llywodraethu		
12	Cynnal presenoldeb cenedlaethol a rhanbarthol priodol i gyfrannu at agendâu cenedlaethol, sicrhau bod gan Dorfaen lais ac y gellir pwysu ar ddysgu / deall	<ul style="list-style-type: none"> • Mynychu a chynrychioli Torfaen yn Nhrysoryddion De Cymru (TDC) a Bwrdd Gweithredol TDC • Mynychu a chynrychioli Grŵp Cyllid a Buddsoddi Cyfalaf/Bwrdd Ysgolion yr 21ain Ganrif • Mynychu a chynrychioli Torfaen yn Is-grŵp Cyllid Llywodraeth Cymru • Mynychu a chynrychioli Grŵp Cyllid Bargen Ddinesig Caerdydd • Mynychu a chynrychioli cyswllt Torfaen yn genedlaethol gyda Swyddfa Archwilio Cymru (SAC) a Chymdeithas Llywodraeth Leol Cymru (CLILC)
13	Sicrhau bod gan y Cyngor drefniadau llywodraethu priodol a chadarn a chaiff y rhain eu hadolygu'n rheolaidd	<ul style="list-style-type: none"> • Arwain y Gweithgor Llywodraethu Corfforaethol a Rheoli Risg • Adroddiad i'r Pwyllgor Archwilio ac Arweinyddiaeth • Proses Datganiad Llywodraethu Blyneddol • Datblygu sgwrs strategol o fewn y cyngor ynghylch 'awydd am risg ac effaith archwilio ac adolygu'.
14	Darparu gwasanaethau cymorth i'r GRhA a chymorth ac arweiniad Adran 151i Fwrdd Strategol y GRhA, Bwrdd Cyllid a Llywodraethu'r GRhA a'r Prif Swyddog Gweithredu	<ul style="list-style-type: none"> • Adrodd i amrywiol fyrddau • Cymorth i roi cynllun ariannol strategol ar waith a threfniadau rheoli cadarn; adolygu'r MOU.
15	Darparu arweinyddiaeth ac arweiniad i'r Gyfarwyddiaeth Adnoddau	<ul style="list-style-type: none"> • Briffio rheolaidd a chwblhau adolygiadau Worksmart • Cyfarfodydd tîm yr Arweinwyr • Darparu'r arweiniad strategol.
16	Darparu lefel briodol o gymorth i Aelodau, yn enwedig nawr bod nifer o dasgau'n medru bod yn hunanwasanaeth.	<ul style="list-style-type: none"> • Dadansoddiad anghenion • Penderfynu ar anghenion hyfforddi • Darparu sesiynau hyfforddi rheolaidd i Aelodau

3. Heriau y mae'r Prif Swyddog / Maes Gwasanaeth yn eu hwynebu ar hyn o bryd

	Heriau	Camau Arfaethedig
Datganiad cyffredinol ... Cymorth a Llywodraethu		
17	Gweinyddu Cynlluniau Lles ad-hoc ar ran Llywodraeth Cymru, gan weithredu fel Asiant i wneud taliadau.	<ul style="list-style-type: none">• Deall a gweinyddu'r cynllun llesiant perthnasol yn unol â chanllawiau a chyfarwyddyd Llywodraeth Cymru.

4. Gweithgareddau arfaethedig i greu newidiadau ym mlwyddyn ariannol 2022 / 2023 ...

Gweithgareddau ar gyfer newid a gynigir gan y tîm yn cynnwys manylion beth fydd y newid yn ei gyflawni, a pham bod ei angen (ee newidiadau ymddygiad a chanlyniadau gwell)	Graddfeydd amser ar gyfer y newid (blwyddyn sengl/ sâl blwyddyn yn cynnwys brasamcan o ddyddiad carreg filltir	Mesur perfformiad / carreg filltir ar gyfer monitro	Lefel y perfformiad ar hyn o bryd	Targed 2022/23	Cwblhawyd yr asesiad (ticiwch)
Datganiad cyffredin ... Cymorth a Llywodraethu					
Tîm/ grwpiau ... Deallusrwydd Busnes					
Gweithio ar draws pob maes gwasanaeth i ddatblygu a gweithredu dull newydd o reoli perfformiad ac adrodd, gan ddefnyddio Cerdyn Sgorio Cytbwys a Power BI.	Yn ystod 2022/23 & 2023/24	Trefniadau adrodd a monitro perfformiad newydd ar waith.	amh	Newydd	
Cefnogi'r gwaith o ddatblygu a gweithredu'r Cynllun Corfforaethol newydd a'i fframwaith strategol ategol	Yn ystod 2022/23	Cyhoeddi cynllun corfforaethol a fframwaith strategol newydd.	amh	Newydd	
Datblygu a chyhoeddi adroddiad hunan-asesiad statudol cyntaf y Cyngor (<i>yn cynnwys yr Adroddiad Llesiant Blynyddol Statudol</i>)	Cyhoeddi erbyn mis Hydref 2022	Cyhoeddi adroddiad hunan asesu	amh	Newydd	
Adolygu dull y cyngor o Gynllunio Gwasanaethau a Hunan Werthuso ar gyfer 2023/24, sy'n ystyried y rhai a ymwreiddiwyd; <ul style="list-style-type: none"> - Gofynion Deddf Llywodraeth Lleol ac Etholiadau 2021, - <i>Ein Cynllun Corfforaethol newydd, a'n Fframwaith Strategol</i> 	Cytuno ar ganllawiau erbyn mis Tachwedd 2022	Canllawiau newydd ar gael	am	Newydd	
Datblygu a gweithredu rhaglen sefydlu a hyfforddi ar gyfer aelodau etholedig newydd a'r rheini sy'n dychwelyd yn dilyn etholiadau llywodraeth leol 2022.	Yn ystod 2022/23	Cynllun ymsefydlu a hyfforddi ar waith ac yn cael eu cyflwyno i bob aelod. Monitro'r nifer sy'n manteisio	amh	New	

4. Gweithgareddau arfaethedig i greu newidiadau ym mlwyddyn ariannol 2022 / 2023 ...

Gweithgareddau ar gyfer newid a gynigir gan y tîm yn cynnwys manylion beth fydd y newid yn ei gyflawni, a pham bod ei angen (ee newidiadau ymddygiad a chanlyniadau gwell)	Graddfeydd amser ar gyfer y newid (blwyddyn sengl/ sâl blwyddyn yn cynnwys brasamcan o ddyddiad carreg filltir	Mesur perfformiad / carreg filltir ar gyfer monitro	Lefel y perfformiad ar hyn o bryd	Targed 2022/23	Cwblhawyd yr asesiad (ticiwch)
Tîm/ grwpiau ... Gweinyddiaeth a Gwasanaethau Cymorth					
Cynnal adolygiad o Cymorth Gweinyddol a Chymorth Busnes a gweithredu newidiadau a gwelliannau y cytunwyd arnynt	Yn ystod 2022/23	Cwblhawyd yr adolygiad a gweithredwyd ar y newidiadau y cytunwyd arnynt	am	Newydd	
Tîm /Grwpiau... AD a Rheoli Asedau					
Datblygu a gweithredu Strategaeth newydd ar gyfer y Gweithlu	Yn ystod 2022/23	Cyhoeddi'r Strategaeth a sefydlu cynllun cyflawni	am	Newydd	
Cyflwyno'r rhaglen ysgoloriaeth newydd i'r rhai sy'n gadael yr ysgol, fel cam ymlaen o'r cynllun arfaethedig i bobl ifanc sy'n gadael yr ysgol, a gwneud y mwyaf o gyfleoedd am brentisiaethau trwy'r Cyngor	Yn ystod 2022/23	Sefydlu ysgoloriaeth a chynyddu cyfleoedd prentisiaeth	amh	Newydd	
Gweithredu'r Rhaglen Trawsnewid Yn y Gweithle	Yn ystod 2022/23	Gweithredu'r rhaglen	amh	Newydd	
Gweithredu'r rhaglen ddilynol ar gyfer gwella o ganlyniad i'r adolygiad rheoli absenoldeb oherwydd salwch.	Yn ystod 2022/23	Gostyngiad yng nghyfraddau absenoldeb yn gyffredinol	amh	✓	x
Tîm / grwpiau ... Caffael					
Gweithredu'r modiwl partneriaeth waith/dirprwyo newydd gyda Chyngor Caerdydd a rheoli'r cyfnod trosglwyddo	Yn ystod 2022/23		amh	I'w bennu newydd	na

4. Gweithgareddau arfaethedig i greu newidiadau ym mlwyddyn ariannol 2022 / 2023 ...

Gweithgareddau ar gyfer newid a gynigir gan y tîm yn cynnwys manylion beth fydd y newid yn ei gyflawni, a pham bod ei angen (ee newidiadau ymddygiad a chanlyniadau gwell)	Graddfeydd amser ar gyfer y newid (blwyddyn sengl/ sâl blwyddyn yn cynnwys brasamcan o ddyddiad carreg filltir	Mesur perfformiad / carreg filltir ar gyfer monitro	Lefel y perfformiad ar hyn o bryd	Targed 2022/23	Cwblhawyd yr asesiad (ticiwch)
		Gweithredu modiwl partneriaeth/ dirprwyaeth newydd			
Tîm / grwpiau ... Refeniw a Budd-daliadau					
Gweinyddu Cynlluniau Lles pwrpasol Llywodraeth Cymru yn ôl y galw.	Yn ystod 2022/23	Taliadau i drigolion cymwys yn ôl cyfarwyddyd Llywodraeth Cymru.	am	Newydd	

5. Mesurau Perfformiad a Thargedau Allweddol

	Mesurau perfformiad	Gwirioneddol ar ddiwedd 2020/21	Targed ar gyfer 2021/22	Gwirioneddol ar Ch 3 2021/22	Targed ar gyfer 2022/23
	Cymorth Busnes a Deallusrwydd				
1	Canran y cwynion a gefnogwyd / cefnogwyd yn rhannol	-	0%	46.15%	0%
2	Canran y ceisiadau Rhyddid Gwybodaeth yr ymatebwyd iddynt ar amser	-	100%	100%	100%
	Gwasanaethau Ariannol				
3	Canran yr Anfonebau masnach diddadi a dalwyd o fewn 30 diwrnod	97.31%	98%	97.92%	98%
4	Lefel balans y gronfa gyffredinol	-	£5.7m	£557,0000	£5.7m
5	Canran y mesurau lliniaru cyllidebau cymeradwy a gyflawnwyd gan feysydd gwasanaeth	-	100%	94.3%	100%
6	Canran y gorwariant/tanwariant o gymharu â'r gyllideb weithio	-	0.25%	-1.66%	0.25%
7	Benthyca Cyfalaf – Gwerth dyledion allanol	-	£156.58m	£123,200,000	£156.58m
8	Adnoddau'n cefnogi cyllideb net gwasanaethau fel canran o'n cyllideb gwariant net	-	6%	5.8%	6%
	Adnoddau Dynol a Rheoli Asedau				
9	Nifer y diwrnodau a gollwyd oherwydd absenoldeb yn ymwneud â iechyd meddwl, fel canran o gyfanswm yr absenoldebau	30.14%	30%	20.00%	33%
10	Oed y gweithlu ar gyfartaledd – Mesur Blynnyddol	44.5	44	Blynnyddol	44
11	Nifer y diwrnodau a gollwyd oherwydd salwch fesul Gweithiwr Llawn Amser ar gyfer yr awdurdod cyfan (PAM) – Mesur Blynnyddol	8.41	9 DIWRNOD	Blynnyddol	9 diwrnod

12	Nifer y prentisiaid ar gynlluniau prentisiaeth ffurfiol cydnabyddedig yn yr awdurdod yn ystod y flwyddyn fesul 1,000 o weithwyr (Mesur Blynyddol) (PAM)	3.37	10.00	Blynyddol	10
13	Rheoli Asedau - Incwm wrth waredu ar eiddo nas ddefnyddir (Mesur Blynyddol)	-	£750,000-	Blynyddol	£750,000
Archwilio Mewnol a Chaffael					
14	Canran yr elfennau craidd o'r cynllun archwilio a gwblhawyd	-	100%	72.7%	100%
Gwasanaethau Cyfreithiol					
15	Gwerth gwariant cyfreithiol gyda bargyfreithwyr allanol	-	£185,700	£139,662	£216,188
Refeniw, Budd-daliadau a Gofal Cwsmeriaid					
16	Canran treth y Cyngor a gasglwyd (mewn blwyddyn)	95.3%	97%	72.5%	97%
17	Amser ar gyfartaledd a gymerwyd mewn diwrnodau calendr i brosesu pob hawliad newydd a newid digwyddiadau ar gyfer Budd-daliadau Tai a Chynlluniau Gostyngiadau Treth y Cyngor (Amser Prosesu Cyfunol)	2.75%	7 diwrnod	0.4	7 diwrnod
18	Nifer y Taliadau Disgresiwn at Gostau Tai a wnaed	2571	2,000.00	552.00	2,000.00
19	Gwerth Taliadau Disgresiwn at Gostau Tai a wneir mewn blwyddyn	1,126,376	355,684	488,348	324,938
20	Llwyth gwaith cynllun gostyngiad treth y cyngor	-	10200	10,025.00	10,000
21	Canran nifer y taliadau a dderbyniwyd drwy arian parod/siec	-	7.5%	1.84%	7.50%

22	Lefel yr hen ddyledion - treth y cyngor (dyled sy'n hŷn na'r flwyddyn ariannol bresennol)	-	£3.5m	£4,213,400	£3.5m
23	Lefel yr hen ddyledion – budd-dal tai a or dalwyd (dyled dros 365 o ddiwrnodau)	-	£1.4m	£1,610,292	£1.4m
24	Lefel yr hen ddyledion - ariannol - dyledwyr (dyled dros 365 o ddiwrnodau)	-	£1.7m	£1,886,505.34	£1.7m

6. Risgiau Uchel ac Uchel Iawn i'r Maes Gwasanaeth

	Risg	Tebygolrwydd	Effaith	Lefel	Trin neu Oddef
65	Mae perygl y gallai'r gwasanaethau a ddarperir wynebu aflonyddu wrth i'r Cyngor wynebu anawsterau sylweddol o ran cael offer TGCh (gliniaduron a chyfrifiaduron pen bwrdd) sy'n addas i'w defnyddio ar gyfer busnes oherwydd prinder y dyfeisiau penodol hyn yn genedlaethol.	5 Uchel	3 Cymedrol	Uchel	Goddef