

CYNLLUN GWASANAETH – BLWYDDYN ARIANNOL 2022 / 2023

1. Maes Gwasanaeth

UNED CEFNOGI'R GWASANAETHAU CYHOEDDUS (UCGC)

2. Prif Swyddog â Chyfrifoldeb

Lyndon Puddy, Pennaeth UCGC

3. Pwrpas y Maes Gwasanaeth

Darparu cefnogaeth i'r Cyngor a'i bartneriaid ehangach i arwain newid a gwella canlyniadau llesiant i ddinasyddion Torfaen a chyflawni gwasanaethau Etholiadau a Chofrestryddion yn statudol.

4. Gweledigaeth Hirdymor / Uchelgais o ran y gwasanaethau a ddarperir a/ neu'r trigolion sydd yn eu derbyn

Partneriaeth, Polisi a Chydraddoldeb - Mae awydd mawr ar draws Bwrdd Gwasanaethau Cyhoeddus Rhanbarthol Gwent a grŵp cyflenwi lleol Torfaen i weithio gyda'i gilydd mewn ffordd wahanol, a mabwysiadu ymddygiadau newydd sy'n gwella a hyrwyddo gwaith partneriaeth agosach sy'n datblygu canlyniadau cadarnhaol i wasanaethau sy'n canolbwyntio ar ddinasyddion a datblygu a gwella cynaliadwy. Uchelgais yr uned yw gyrru'r agenda yn strategol er mwyn sicrhau bod cynlluniau a strwythurau ar waith i gyflawni canlyniadau yn gynnar a sicrhau newid go iawn ym Mlaenafon i gychwyn, gyda'r holl fewnbwn gan bartneriaid a dysgu'r gwersi i'w cyflwyno ar draws Torfaen ehangach. Yn ail, byddwn yn datblygu mwy o gydweithio strategol i wella cysylltiadau strategol ar draws partneriaid ar lefel Gwent drwy BGC Gwent sydd newydd ei sefydlu.

Cydlyniant a Diogelwch Cymunedol -Bydd y tîm yn parhau i ddatblygu, cefnogi a gweithredu gwaith partneriaeth aml-asiantaeth strategol a gweithredol a rhoi ymateb effeithiol a phriodol i ddiogelwch cymunedol er mwyn lleihau ymddygiad gwrthgymdeithasol yn Nhorfaen a gwella cymunedau er mwyn iddynt fod yn fwy cydlynol. Ein blaenoriaeth yw ailsefydlu'r Hwb Diogelwch Cymunedol amlasiantaethol er mwyn galluogi partneriaid mewnol ac allanol i weithio ar y cyd mewn un man. Mae'r tîm wedi bod yn gweithio'n agos gyda Phrif Arolygydd Heddlu Gwent ac maen nhw wedi sicrhau lleoliad newydd i'r Hwb Diogelwch Cymunedol yng Ngorsaf Heddlu Cwmbrân (am ddwy flynedd, yn rhad ac am ddim). Bydd y Tîm Cydlyniant yn parhau i gefnogi'r Awdurdod Lleol gyda'u cyfranogiad yn y rhaglenni Pobl Fregus/ Ailsefydlu Plant (a elwir bellach yn Gynllun Ailsefydlu'r DU). Ein blaenoriaeth fydd ymestyn y gefnogaeth hon i gynllun Wcraïn.

Diogelu Data a Rheoli Gwybodaeth – Cyflwynwyd GDPR ym mis Mai 2018. Ein huchelgais yw integreiddio'r broses hon yn llawn ar draws y Cyngor, rhoi capasiti o fewn y tîm i weithio gyda phob maes gwasanaeth i sicrhau cydymffurfiaeth, (gan gynnwys ysgolion) a sicrhau bod y Cyngor yn addas at y diben. Rydym hefyd yn gweithio tuag at System Rheoli Dogfennau Electronig (EDMS) newydd a fydd yn cefnogi'r Cyngor ymhellach wrth gymhwyso rheoli gwybodaeth a llywodraethu

Cynllunio ar Gyfer Argyfyngau ac Argyfyngau Sifil Posibl – Byddwn ni'n cynnal ac yn darparu elfennau strategol a gweithredol o barhad busnes, cynllunio ar gyfer parhad busnes, rheoli argyfwng ac adfer yn dilyn trychinebau. Byddwn ni'n sefydlu prosesau parhad busnes clir a chadarn sy'n gysylltiedig â phrosesau adfer yn dilyn trychinebau TG a GRhA i helpu i gynnal busnes o ddydd i ddydd a darparu gwasanaethau i drigolion. Byddwn ni hefyd yn cefnogi'r camau adfer ar ôl Covid-19 yn y tymor canolig a'r tymor hwy trwy ein trefniadau partneriaeth lleol ac ehangach gyda FfLICG ledled Gwent.

Etholiadau – Byddwn yn parhau i ddarparu prosesau etholiadol cadarn, effeithlon ac effeithiol ym mhob un etholiad. Byddwn ni'n newid/diwygio masnachfaint a newid etholiadol. Ein nod yn y tymor hwy yw ymgorffori diwygio etholiadol yn llawn ac annog y grwpiau sydd newydd eu masnachfreintio, gan gynnwys ein pobl ifanc i gofrestru i bleidleisio dros etholiadau sydd i ddod.

Cofrestryddion – Byddwn ni'n parhau i sbarduno gwelliannau i wasanaethau cwsmeriaid drwy ddarparu mynediad gwell, haws i'n gwasanaethau, symleiddio prosesau, gan wneud y defnydd gorau o dechnoleg i foderneiddio sut caiff ein gwasanaethau eu darparu. Buddsoddi mewn staff trwy adeiladu ar eu hyfforddiant a'u datblygiad, meithrin sgiliau uwch, a hynny i'w llawn botensial, gwella ein hamgylchedd gwaith i gwsmeriaid a staff fel ei gilydd, cynyddu incwm drwy wasanaethau a sianeli marchnata newydd a gwell, a gwella ein cofnod o lynu at safonau statudol, ymhellach.

Cyfathrebu, Ymgysylltu ac Argyfyngau Sifil Posibl – Byddwn ni'n parhau i gyflawni ymgyrchoedd cyfathrebu ac ymgysylltu sydd o flaenoriaeth i gefnogi blaenoriaethau cynllun corfforaethol a dyletswyddau statudol drwy gyfuniad o sianeli cyfryngau digidol a thraddodiadol ar gyfer cynulleidfaoedd allanol a mewnol.

Gyda chydweithwyr yn y Tîm Diogelwch Cymunedol, byddwn yn helpu i sefydlu Grŵp Parodrwydd Diogelwch Amddiffynnol newydd yn yr awdurdod lleol a chynnal y grŵp Cynghori ar Ddiogelwch Digwyddiadau i gwrdd â'n dyletswydd o ran diogelwch a pharodrwydd mewn lleoedd torfol.

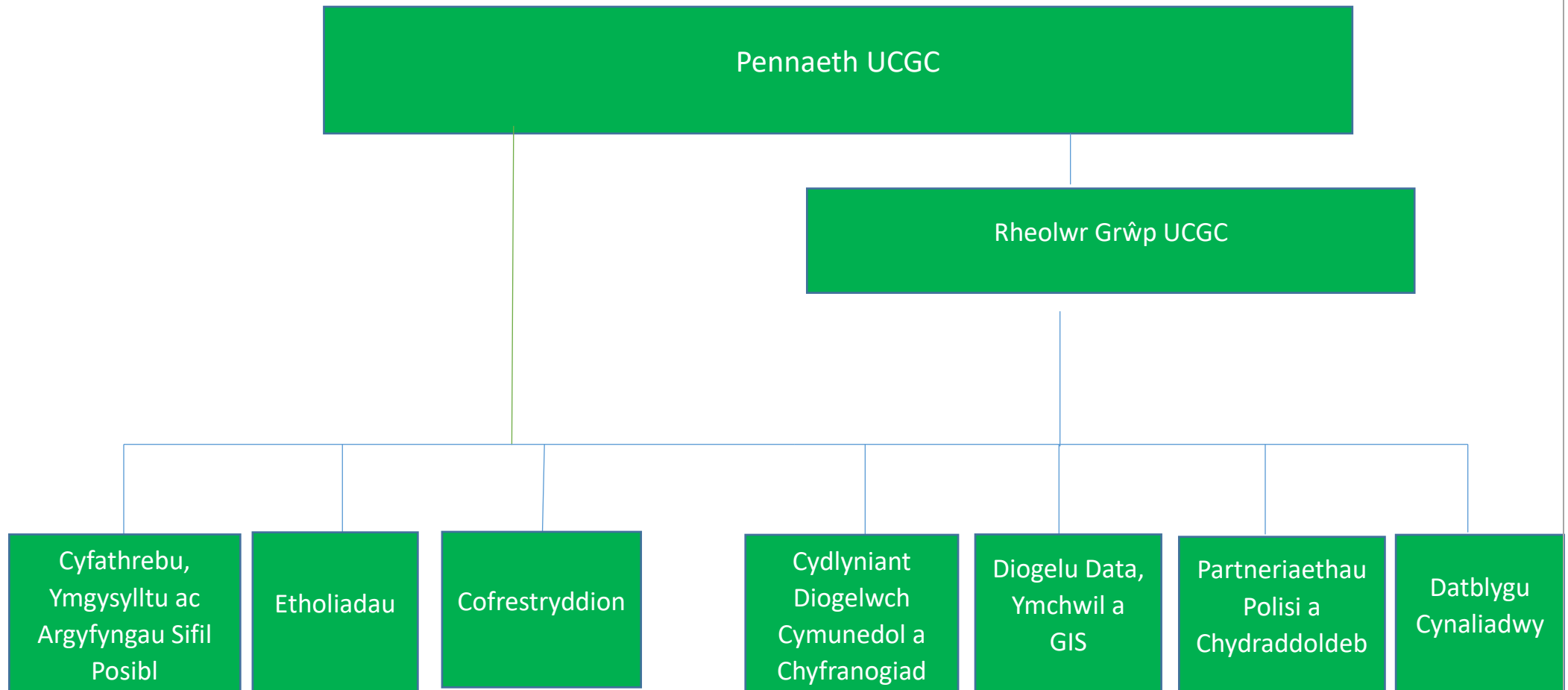
Cynaliadwyedd – Byddwn ni'n cydlynu Cynllun Gweithredu ar Argyfwng Hinsawdd a Natur y Cyngor ac yn ei gefnogi er mwyn sicrhau bod y Cyngor yn gwneud cynnydd i gyflawni'r ymrwymiad cryf sydd wedi'i wneud i fod yn sero carbon net erbyn 2030. Byddwn ni'n cefnogi'r Cyngor a'r Bwrdd Gwasanaethau Cyhoeddus i ymwreiddio gofynion Deddf Llesiant Cenedlaethau'r Dyfodol yn eu gweithgarwch.

Ymchwil a GIS – Byddwn yn parhau i ddarparu ymchwil sylfaenol ac eilaidd, data dadansoddol a gofodol i gefnogi proses y cyngor a phartneriaid wrth fynd ati i wneud penderfyniadau tymor byr, canolig a hir.

Cyfranogiad – Bydd gweithredu Deddf Llywodraeth Leol ac Etholiadau (Cymru), 2021 yn gwella gwaith cyfranogi ymhellach ar gyfer pob oedran ledled Torfaen. Byddwn ni'n manteisio i'r eithaf ar y cyfle hwn drwy ymgorffori'r Safonau Cyfranogiad Cenedlaethol ar gyfer plant a phobl ifanc (Cymru) ymhellach ar draws yr holl ardaloedd gwasanaeth yn CBS Torfaen. O 2021 gwelwyd cynnydd yn y bartneriaeth rhwng Gwasanaeth Addysg Torfaen a staff sy'n cyfranogi tuag at ddatblygu Cynghrair Ieuenctid Torfaen. Bydd y Gynghrair Ieuenctid yn dwyn ynghyd leisiau plant a phobl ifanc o fforymau ieuenctid a chynghorau ysgol yn Nhorfaen i'w cysylltu â'r rhai allweddol sy'n gwneud penderfyniadau ar draws gwasanaethau cyhoeddus. Yn unol â Mesur 'Plant a Theuluoedd (Cymru), 2010', byddwn yn parhau i godi ymwybyddiaeth ynghylch Confensiwn

y Cenhedloedd Unedig ar Hawliau'r Plentyn (CCUHP) trwy ddarparu hyfforddiant a thrwy gefnogi/hyrwyddo cynlluniau UNICEF ar gyfer 'Ysgolion sy'n Parchu Hawliau' a chynlluniau 'Llysgenhadon Gwych' Comisiynydd Plant Cymru. Bydd cymorth i feysydd gwasanaeth unigol (yn fewnol ac i Bartneriaid y BGC) o ran parhau i ymwreiddio strwythurau cyfranogol i wella dylunio a darparu gwasanaethau a'u heffeithiolrwydd.

5. Strwythur /Grwpiau Timau Meysydd Gwasanaeth



6. Heriau sy'n wynebu'r Prif Swyddog / Maes Gwasanaeth ar hyn o bryd

	Heriau	Camau Arfaethedig
datganiad cyffredinol...		
1	Cofrestryddion – Mae agor Ysbyty Athrofaol y Faenor yn agor, a'r penderfyniad i gynnwys obstetreg dan arweiniad ymgynghorwyr o'r Faenor wedi effeithio'n sylweddol ar waith y tîm. Mae hyn wedi effeithio ar gasglu gwybodaeth am yr ôl groniad o enedigaethau	Yn ôl adolygiad diweddar, mae angen adnoddau ychwanegol i gefnogi'r timau, a bydd hyn yn ei le ar ddechrau mis Ebrill 2022.
2	Diogelwch Cymunedol – Mae heriau'r pandemig wedi effeithio'n sylweddol ar lawer o'r gwaith cyffredinol wyneb yn wyneb y mae'r tîm yn ei wneud, yn enwedig mewn ysgolion, lle yn aml, mynd i'r afael â'r materion hyn yw'r lle gorau i ddechrau.	Adnewyddu'r ymgysylltu ag ysgolion drwy'r gwaith atal aml-asiantaeth i ddisgyblion, sy'n canolbwyntio ar gadw pobl ifanc rhag y system cyfiawnder troseddol.
3	Cynnwys plant a phobl ifanc ym mhrosesau gwneud penderfyniadau cyrff cyhoeddus - mae gwir eisiau i'n cenedlaethau iau fod yn rhan o waith y Cyngor a dweud eu dweud ar y gweithgareddau yr ydym yn ymgymryd â nhw.	Byddwn ni'n hyrwyddo ein Rhaglen Arolygydd i Bobl Ifanc drwy gydol y flwyddyn i annog archwilio gwasanaethau cyhoeddus i gyflawni barcod cyfranogi am eu gwasanaeth sy'n golygu eu bod yn wirioneddol cynnwys pobl ifanc, a bod pobl ifanc yn teimlo eu bod yn cael eu gwerthfawrogi.
4	Cynaliadwyedd - Sicrhau graddfa a chyflymder priodol, ar draws y Cyngor cyfan, wrth ymateb i'r argyfwng hinsawdd a natur - yn fwy penodol, bod y Cyngor yn gwneud cynnydd i gyflawni'r ymrwymiad cryf sydd wedi'i wneud i fod yn sero carbon net erbyn 2030.	Mae ymateb i'r argyfwng hinsawdd yn galw am ymdrech gan y Cyngor cyfan a nododd y cynllun gweithredu cyfrifoldebau arweiniol o bob rhan o'r Cyngor. Mae grŵp swyddogion wedi'i sefydlu i arwain, hwyluso a chefnogi'r gwaith o gyflawni'r cynllun gweithredu a bydd y Cyngor yn cael ei ddwyn i gyfrif gan yr is-grŵp Cabinet a'r fonitro Craffu. Drwy ddatblygu mesurau perfformiad cadarn, bydd gwneud y gorau o gyfleoedd ariannu allanol, a hyfforddi staff i ddeall sut y gallant ymateb i'r argyfwng hinsawdd yn helpu i fynd i'r afael â'r heriau.
5	Cynaliadwyedd a Phartneriaeth, Polisi a Chydraddoldeb - Cydweithio â phartneriaid yn rhanbarthol i gynhyrchu Cynllun Llesiant Gwent sy'n ymateb i heriau llesiant lleol cymunedau yn Nhorfaen, yn unol â gofynion Deddf Llesiant Cenedlaethau'r Dyfodol.	Bydd y dull yr ydym wedi'i gymryd wrth baratoi asesiadau llesiant ardal leol ar gyfer Torfaen ochr yn ochr â'r prif asesiad llesiant ar gyfer Gwent yn helpu i nodi problemau a heriau lles ar y lefel leol, felly ni chollir hwy. Bydd swyddogion CBST yn parhau i fod yn rhan o ddatblygu'r cynllun, drwy GALISG (Grŵp Asesu Llesiant Strategol Gwent) a defnyddio asesiad lleol i lywio'r dull a gymerwyd. Bydd darpariaeth leol drwy'r Grwpiau Cyflenwi Lleol sydd newydd gael eu datblygu.

6. Heriau sy'n wynebu'r Prif Swyddog / Maes Gwasanaeth ar hyn o bryd

	Herau	Camau Arfaethedig
	datganiad cyffredinol...	
6.	Argyfyngau Sifil Posibl - Ymgorffori arferion da o ran parhad busnes ymhellach ar draws y cyngor.	<p>Darparu digon o adnoddau ar gyfer y raglen Rheoli Parhad Busnes (BCM) a pharhau â rhaglen a chylch oes BCM.</p> <p>Adolygu Polisi a Chynllun Parhad Busnes i gynnwys canfyddiadau / profiadau pandemig Covid-19</p> <p>Adolygu Aseidiadau Effaith Busnes a gweithio gyda gwasanaethau i gwblhau Cynlluniau Gwasanaeth Parhad Busnes</p>
7.	Cyfathrebu ac Ymgysylltu - Cefnogi strategaeth y cyngor ar Gyfranogiad	<p>Darparu hyfforddiant cyfranogi i staff a chodi ymwybyddiaeth ynghylch y fframwaith cyfranogi.</p> <p>Ymgorffori, hyfforddi a hyrwyddo'r defnydd o offer newydd i ymgysylltu â'r cyhoedd</p>
8.	Cefnogi agenda digidol y cyngor	<p>Gweithio gyda'r Prif Swyddog digidol newydd i:</p> <ul style="list-style-type: none"> - gwella cynnwys a theithiau cwsmeriaid ar wefan CBST. - cynyddu nifer y trafodion ar-lein a nifer ac ansawdd y ffurflenni 'gofyn amdano' a 'thalu amdano' ar-lein. - ehangu defnyddio'r Bot i leihau cyswllt y gellir ei osgoi, i gwsmeriaid.
9.	Cefnogi newidiadau i'r systemau etholiadol	Byddwn yn cyflwyno'r gofynion ar gyfer Dull Adnabod pleidleisiwr fel y disgrifir mewn deddfwriaeth

7. Gweithgareddau arfaethedig i greu newidiadau'n deillio o hunanwerthuso

	Tîm	Gweithgaredd i Greu Newid	graddfa amser	Asesiad Iles	Penderfyniad allweddol
Datganiad cyffredinol ... Cymorth a Llywodraethu					
1	Argyfyngau Sifil Posibl	Mae'n ofynnol i weithredu rhaglen waith parhad busnes corfforaethol i gydymffurfio â deddfwriaeth; darparu gwytnwch ychwanegol i'r sefydliadol ac i leihau risg ariannol, cyfreithiol, rheoleiddiol, enw da yn ogystal â risgiau amgylcheddol posibl o gyfnodau o darfu	Mae cwmpasu rhaglen waith PB aml-flwyddyn yn mynd rhagddo ar hyn o bryd ac mi fydd yn broses barhaus	Na	Na
2	Cyfathrebu ac Ymgysylltu	Diweddarau'r Strategaeth Cyfathrebu ac Ymgysylltu Corfforaethol a strategaeth a fframwaith cyfranogiad y cyhoedd. Bydd strategaethau cyfathrebu a chyfranogi wedi'u diweddarau yn sicrhau bod gweithgareddau cyfathrebu ac ymgysylltu'r Cynghorau yn canolbwyntio ar flaenoriaethau corfforaethol, dyletswyddau statudol ac ymgyrchoedd allweddol sy'n dod i'r amlwg o raglenni gwaith y meysydd gwasanaeth, a bod y Cyngor yn cwrdd â safonau y cytunwyd arnynt ar gyfer rhaglenni cyfranogiad cyhoeddus	Mae'r rhaglen waith corfforaethol a blaenoriaethau'r gwasanaeth yn cael eu hystyried ar hyn o bryd a bydd hyn yn broses barhaus	Na	Na
3	Cyfranogiad	Cyflawni o leiaf dri phrosiect cyfranogiad o ansawdd a gweithgareddau yn unol â'r Safonau Cyfranogiad Cenedlaethol i blant a phobl ifanc (Cymru)	2022/23	Na	Na
4	Etholiadau	Bydd angen dull adnabod pleidleisiwr ar gyfer etholiadau Seneddol a Chath a bydd yn rhaid i'r tîm gynhyrchu hynny. Bydd y newid hwn yn heriol i'w ddeall gan y bydd ond yn berthnasol i rai etholiadau.	2022/23	Na	Na

	Tîm	Gweithgaredd i Greu Newid	Graddfa amser	Asesiad Lles	Penderfyniad allweddol
5	Cydllyniant a Diogelwch Cymunedol	Cydweithio gyda phartneriaid mewnol ac allanol i sicrhau bod pob ysgol yn y fwrdeistref yn cymryd rhan yn y rhaglen Ymyrraeth Aml-Asiantaeth i Ddisgyblion (MAPI).	2022/23	Na	Na
6	Cydllyniant a Diogelwch Cymunedol	Cydweithio gyda phartneriaid mewnol ac allanol i adfer yr Hwb Diogelwch Cymunedol yng Ngorsaf Heddlu Cwmbrân i fynd i'r afael ag ymddygiad gwrthgymdeithasol, trosedd, tensiynau ac anhrefn a throseddau difrifol a chyfundrefnol.	2022/23	Na	Na
7	Partneriaethau, Polisi a Chydraddoldeb	Gwella ein dull o gynnwys dinasyddion, yn rhan o gwblhau Asesiad Llesiant BGC ledled Gwent. 2021/22	2022/23	Na	Na
8	Cynaliadwyedd	Cefnogi ac arwain ar gynnydd y Cyngor i gyflawni Cynllun Gweithredu Argyfwng Newid Hinsawdd a Natur	2022 – i'r cyfnod cyflawni	Na	Na
9	Cynaliadwyedd; a Phartneriaethau, Polisi a Chydraddoldeb	Gweithio gyda phartneriaid yn rhanbarthol i lunio Cynllun Llesiant Gwent yn unol â gofynion Cynllun Llesiant Cenedlaethau'r Dyfodol	May 23	Na	Na

1. Mesurau Perfformiad a Thargedau Allweddol

Mesurau perfformiad	Gwirioneddol ar ddiwedd 2020/21	Targed ar gyfer 2021/22	Gwirioneddol ar Ch.3 2021/22	Targed ar gyfer 2022/23
Datganiad cyffredinol ... Cymorth a Llywodraethu				
Argyfyngau Sifil Posibl				
Cydlynu a monitro trefniadau ymateb brys y cyngor a chynlluniau Parhad Busnes y meysydd gwasanaeth	Cyfredol	Cyfredol	Cyfredol	Cyfredol
Grŵp Parodrwydd ar gyfer Diogelu Amddiffynnol a chynnal Grŵp Cyngori ar Ddiogelwch mewn Digwyddiadau	Cyfredol	Cyfredol	Cyfredol	Cyfredol
Cyfathrebu ac Ymgysylltu				
Nifer yr ymgyrchoedd corfforaethol ac ymgyrchoedd dyletswydd statudol o flaenoriaeth a gafodd eu cyflawni a'u gwerthuso	20	15	14	15
Ddarparu hyfforddiant cyfryngau i'r Tîm Arweinyddiaeth a'r Cabinet	Mesur Newydd ar gyfer 22/23	Mesur Newydd ar gyfer 22/23	Mesur Newydd ar gyfer 22/23	2 Sesiwn
% y bobl sy'n teimlo eu bod yn gwybod llawer am wasanaethau'r cyngor, ac a nododd hynny mewn arolwg i drigolion	Ni chwblhawyd arolwg oherwydd Covid	60%	54.2%	60%
Diogelu Data ac Ymchwil				
Llwyddwyd i gynnal Safon Aur LLPG	-	100%	100%	100%
Caiff data ei gynhyrchu a'i ddadansoddi ai gefnogi'r gwaith o gynhyrchu Aseiad Llesiant Gwent.	Cyfredol	Cyfredol	Cyfredol	Cyfredol

1. Mesurau Perfformiad a Thargedau Allweddol

	Mesurau perfformiad	Gwirioneddol ar ddiwedd 2020/21	Targed ar gyfer 2021/22	Gwirioneddol ar Ch.3 2021/22	Targed ar gyfer 2022/23
Datganiad cyffredinol ... Cymorth a Llywodraethu					
	Dylunio arolwg, gweithredu a dadansoddi arolwg trigolion blynyddol Torfaen	-	-	-	Q2/Q3 2022/23
	Cefnogi cyfrifiadau gwaelodlin carbon blynyddol y Cyngor er mwyn monitro'r cynnydd tuag at gyrraedd uchelgais cyfunol targed Llywodraeth Cymru, sef sector cyhoeddus carbon niwtral erbyn 2030.	Mesur Newydd ar gyfer 22/23	Mesur Newydd ar gyfer 22/23	Mesur Newydd ar gyfer 22/23	I'w gwblhau erbyn Ch1 / Ch2 2022
	Caiff achosion o doriadau diogelu data eu nodi'n briodol, ymchwilir iddynt, a'u cyfeirio at y Swyddfa'r Comisiynydd Gwybodaeth o fewn amserlenni y cytunwyd arnynt i fodloni cydymffurfiaeth statudol	100%	100%	100%	100%
	Mae ceisiadau am fynediad at ddata gan y testun yn cael eu cofnodi, eu hwyluso a'u cwblhau o fewn 30 diwrnod i gydymffurfio'n statudol	63.8%	100%	76.3%	100%
Etholiadau					
	Cyflawni prosesau etholiadol (Carreg filltir)	AMH	AMH	AMH	Cyfredol
	Cyflawni unrhyw isetholiadau neu etholiadau dirybudd yn ôl y gofyn (carreg filltir)	Mesur Newydd ar gyfer 22/23	Mesur Newydd ar gyfer 22/23	Mesur Newydd ar gyfer 22/23	Cyfredol
	Cwblhau canfasiad blynyddol erbyn diwedd chwarter 3	Mesur Newydd ar gyfer 22/23	Mesur Newydd ar gyfer 22/23	Mesur Newydd ar gyfer 22/23	100% erbyn Ch3
Cydlyniant a Diogelwch Cymunedol					
	% y bobl ifanc sydd wedi'u nodi trwy'r broses Atgyfeirio Ymyrraeth Disgyblion Aml-Asiantaeth sy'n gadael y broses gyda chanlyniad cadarnhaol	AMH	90%	100%	90%

1. Mesurau Perfformiad a Thargedau Allweddol

Mesurau perfformiad	Gwirioneddol ar ddiwedd 2020/21	Targed ar gyfer 2021/22	Gwirioneddol ar Ch.3 2021/22	Targed ar gyfer 2022/23
Datganiad cyffredinol ... Cymorth a Llywodraethu				
% yr oedolion mewn atal ac ymyrraeth ar gyfer YG sy'n gadael y broses gyda chanlyniad positif.	AMH	90%	90.6%	90%
Nifer y teuluoedd a lwyddwyd i'w hadsefydlu o dan Gynlluniau Adsefydlu yn y DU.	AMH	8	9	13
Nifer y staff sydd wedi derbyn hyfforddiant perthnasol mewn perthynas â dyletswyddau cyfredol a newydd dan y Ddeddf Trosedd ac Anrhefn, hy, Deddf Gwrthderfysgaeth a Diogelwch a Dyletswydd Trais Difrifol.	AMH	450	450	100 (Targed cronus o 500 dros nifer o flynyddoedd)
Sefydlu Grŵp Amddiffynnol, Diogelwch a Pharoddrwydd.	AMH	AMH	AMH	Cwblhau
Cyfranogiad				
Nifer y prosiectau cyfranogiad o ansawdd a/neu weithgareddau a gyflwynir yn unol â'r Safonau Cyfranogiad Cenedlaethol i blant a phobl ifanc (Cymru)	Mesur Newydd ar gyfer 22/23	Mesur Newydd ar gyfer 22/23	Mesur Newydd ar gyfer 22/23	4
Partneriaethau, Polisi a Chydraddoldeb				
Adroddir yn flynyddol ar gynnydd Cynllun Llesiant i Gomisiynydd Llesiant Cenedlaethau'r Dyfodol (statudol).	Cwblhau	Mehefin 2021	Cwblhau	Mehefin 2022
Darperir Adroddiad y Gymraeg yn flynyddol i Gomisiynydd y Gymraeg (statudol)	Cwblhau	Ebrill 2021	Cwblhau	Ebrill 2022
Cyhoeddir adroddiad blynyddol y Cynllun Cydraddoldeb Strategol	Cwblhau	Mawrth 2022	Cyfredol	31 Mawrth 2023

1. Mesurau Perfformiad a Thargedau Allweddol

Mesurau perfformiad	Gwirioneddol ar ddiwedd 2020/21	Targed ar gyfer 2021/22	Gwirioneddol ar Ch.3 2021/22	Targed ar gyfer 2022/23
Datganiad cyffredinol ... Cymorth a Llywodraethu				
Datblygwyd dull i gynnwys dinasyddion a defnyddir y dull i gefnogi proses asesu llesiant Gwent	Cyfredol	Cyfredol	Cyfredol	Cwblhau
Cofrestryddion				
% y genedigaethau a gofrestrir o fewn cyfnod o statudol o 42 diwrnod	AMH	95%	43.3%	98%
% y genedigaethau marw o gofrestrir o fewn cyfnod statudol o 5 diwrnod	Mesur Newydd ar gyfer 22/23	Mesur Newydd ar gyfer 22/23	Mesur Newydd ar gyfer 22/23	98%
% y marwolaethau (heb fod y crwner yn ymwneud â nhw) a gofrestrir o fewn y cyfnod statudol o 5 diwrnod	AMH	95%	53.7%	90%
Cynaliadwyedd				
Nifer y staff sy'n cwblhau hyfforddiant newid yn yr hinsawdd.	Mesur Newydd ar gyfer 22/23	Mesur Newydd ar gyfer 22/23	Mesur Newydd ar gyfer 22/23	300
Nifer y staff sy'n cwblhau e-ddysgu ar Ddeddf Llesiant Cenedlaethau'r Dyfodol.	1038	900	405	300
Cyhoeddi Asesiad Llesiant Gwent.	Cyfredol	Cyfredol	Cyfredol	Cwblhau Mai 2022