

CYNGOR BWRDEISTREF SIROL TORFAEN

ARWEINIAD I DROSOLWG A CHRAFFU



Mai 2023

This document is available in English
Mae'r ddogfen hon ar gael yn Saesneg



	Tudalen
1. Pam fod gan y Cyngor Bwyllgorau Trosolwg a Chraffu?	2
2. Pa werth mae Trosolwg a Chraffu yn ei ychwanegu i'r Cyngor?	3
3. Ar hyn nad yw Trosolwg a Chraffu yn ei olygu?	3
4. Pa bwyllgorau Trosolwg a Chraffu sydd ar waith?	4
5. Beth a ddisgwylir i Bwyllgorau Trosolwg a Chraffu ei wneud?	5
6. Pa bwerau sydd gan bwyllgorau Trosolwg a Chraffu?	9
7. Pa gymorth sydd ar gael i bwyllgorau Trosolwg a Chraffu?	10
8. Sut y disgwylir i Bwyllgorau Trosolwg a Chraffu weithredu?	12
9. Beth a ddisgwylir gan Aelodau Pwyllgorau Trosolwg a Chraffu?	16
10. Aelodau cyfetholedig ar Bwyllgorau Trosolwg a Chraffu.	18
11. Cynnwys y cyhoedd mewn Trosolwg a Chraffu.	19
12. Chwip y Blaid mewn Trosolwg a Chraffu.	19
13. Rôl Pwyllgor y Gwasanaethau Democrataidd mewn Trosolwg a Chraffu.	19
14. Rôl Prif Swyddogion mewn Trosolwg a Chraffu.	20
15. Manylion cyswllt defnyddiol.	21
ATODIAD A – Strwythur y Cyngor o ran Gwneud Penderfyniadau	22
ATODIAD B – Portffolios 5 Pwyllgor Trosolwg a Chraffu'r Cyngor	24
ATODIAD C – Disgrifiadau rôl aelodau'r pwyllgorau Trosolwg a Chraffu	
ATODIAD D – Meini prawf i'w hystyried wrth ddewis pynciau ar gyfer rhaglen waith Trosolwg a Chraffu	
ATODIAD E – Ymgysylltu â'r Cyhoedd mewn Strategaeth Graffu	
ATODIAD F – Canlyniadau a Nodweddion Trosolwg a Chraffu Effeithiol mewn Llywodraeth Leol	

Pam fod gan y Cyngor Bwyllgorau Trosolwg a Chraffu?

Mae'r llawlyfr hwn yn egluro swyddogaeth trosolwg a chraffu yn Nhorfaen a'r ffordd y mae'n gweithredu o fewn Cyfansoddiad y Cyngor a gofynion Mesur Llywodraeth Leol (Cymru) 2011.

Bwriedir iddo fod yn arweiniad defnyddiol i aelodau etholedig a swyddogion, drwy nodi pwerau, rolau a chyfrifoldebau'r swyddogaeth trosolwg a chraffu yn y Cyngor fel bod dealltwriaeth ar y cyd yn cael ei datblygu ar draws y Fwrdeistref Sirol.

Cyflwynwyd trosolwg a chraffu i ddechrau, dan Ddeddf Llywodraeth Leol 2000. Daeth y Ddeddf hon i rym mewn ymateb i'r agenda "Moderneiddio Llywodraeth Leol" i sicrhau bod y broses o wneud penderfyniadau yn fwy gweladwy i bobl leol; i roi mwy o atebolrwydd am y penderfyniadau a wneir; ac i gyflymu'r systemau araf a biwrocraataidd y canfuwyd eu bod ar waith ar y pryd. O dan ofynion y ddeddfwriaeth hon, mae Torfaen wedi rhoi system Arweinydd a Chabinet (Gweithredol) ar waith.

Pan fydd penderfyniadau'n cael eu rhoi yn nwylo Cabinet o aelodau gweithredol, mae trosolwg a chraffu yn sicrhau didwylledd a thryloywder yn y ffordd y gwneir y penderfyniadau hynny ac yn darparu gwiriadau a mesurau annibynnol a diduedd ar gyfer y sefydliad a'r cyhoedd. Mae'r swyddogaeth trosolwg a chraffu hefyd yn manteisio ar ystod eang o aelodau ar draws yr holl bleidiau gwleidyddol a wardiau daearyddol i ddod â phrofiad a safbwyntiau ehangach i weithgareddau datblygu polisi a gwella gwasanaethau'r Cyngor.

Trosolwg a chraffu yw un o'r ffyrdd mwyaf arwyddocaol y gall cynghorydd anweithredol gyfrannu at gyfeiriad y Cyngor. Rhaid peidio â'i weld fel pwysigrwydd eilradd i'r Cabinet sy'n gwneud penderfyniadau. Mae'n rhan gyfartal a hollbwysig o'r broses gwneud penderfyniadau ac mae'n hanfodol i gynnal hyder y cyhoedd.

Mae'n bwysig deall bod gwahaniaeth clir rhwng cyfrifoldebau'r rhai sy'n gwneud penderfyniadau a'r rhai sy'n gyfrifol am eu dwyn i gyfrif. Ni all Pwyllgorau Trosolwg a Chraffu wneud penderfyniadau ar ran y Cyngor, ond gallant sicrhau bod y rhai sy'n gwneud hynny, yn gwneud penderfyniadau cadarn yn y ffordd gywir ac yn llwyr werthfawrogi'r farn ehangach.

Mae diagram syml yn egluro'r berthynas rhwng trefniadau gwneud penderfyniadau'r Cyngor a'i swyddogaethau trosolwg a chraffu i'w weld yn ATODIAD A ar dudalen 20.

Mae manylion llawn swyddogaeth trosolwg a chraffu'r Cyngor i'w gweld yn rhan chwech o Gyfansoddiad y Cyngor, sydd ar gael i'w darllen ar:

<http://www.torfaen.gov.uk/en/Related-Documents/Democratic-Services/Councils-Constitution.pdf>

Pa werth mae Trosolwg a Chraffu yn ei ychwanegu i'r Cyngor?

Mae trosolwg a chraffu yn un o swyddogaethau statudol y Cyngor, gan ddarparu cyfaill heriol a beirniadol i waith Aelodau Gweithredol a Phrif Swyddogion. Mae'n:

- ✓ Nodi gwahaniaeth clir rhwng Bwrdd Gweithredol y Cyngor sy'n gwneud penderfyniadau a'r rhai sy'n craffu ar y penderfyniadau a wnânt.
- ✓ Sicrhau hyder a thryloywder i'r Cyhoedd ym mhrosesau'r Cyngor wrth iddo fynd ati i wneud penderfyniadau.
- ✓ Darparu sgiliau gwerthfawr i'r holl aelodau "anweithredol" o ran datblygu, deall a dylanwadu ar waith y Cyngor a darparu gwasanaethau i'r cyhoedd y maen nhw'n ei wasanaethu.
- ✓ Maent yn gyfrwng cyfathrebu i'r rheini sy'n gwneud penderfyniadau a hynny ynghylch datblygu newidiadau arfaethedig i wasanaethau cyn yr eir ati i wneud penderfyniadau.
- ✓ Helpu i chwalu seilos mewn meysydd gwasanaeth a sicrhau bod y darlun ehangach yn cael ei ystyried er lles pob dinesydd, gan alluogi cyfleoedd i fynd i'r afael â materion trawsbynciol yn fwy effeithiol.
- ✓ Llwyfan i gynnal sgysiau a chasglu tystiolaeth gyda chyrrff ehangach yn y sector cyhoeddus, a'u galluogi i gydweithio â'r Cyngor i'w gwneud yn fwy atebol i aelodau'r cyhoedd y maent yn eu gwasanaethu.
- ✓ Diwylliant o edrych ar y ffordd y mae gwasanaethau yn cael eu darparu i yrru gwelliannau mewn gwasanaethau.

A'r hyn nad yw Trosolwg a Chraffu yn ei olygu?

Nid yw'r hyn sy'n dilyn yn rhestr helaeth ond mae'n ddigon i arwain aelodau i ffwrdd o rai nodweddion ymarfer sydd wedi bod yn gyffredin yn y gorffennol. Nid yw trosolwg a chraffu yn golygu:

- ⊗ Gwneud penderfyniadau – dyna yw rôl y Bwrdd Gweithredol.
- ⊗ Gwleidyddiaeth bleidiol ormodol.
- ⊗ Tynnu sylw at faterion wardiau unigol - dylid ymdrin â materion ward drwy ymholiadau aelodau ac os nad yw hyn yn ddigonol, mae gan aelodau'r opsiwn o ofyn cwestiynau i Aelod Gweithredol yn y Cyngor.

Pa bwyllgorau Trosolwg a Chraffu sydd ar waith?

Mae gan y Cyngor bump o bwyllgorau trosolwg a chraffu sy'n seiliedig ar wasanaethau:

- **Pwyllgor Trosolwg a Chraffu Adnoddau Corfforaethol a Materion Trawsbynciol.**
- **Cymunedau Iachach.**
- **Cymunedau Ffyniannus.**
- **Cymunedau Glanach.**
- **Addysg**

Mae pob pwyllgor trosolwg a chraffu yn cynnwys deg aelod etholedig. (Mae Materion Trawsbynciol ac Adnoddau yn cynnwys yr holl aelodau anweithredol)

Mae manylion llawn portffolios pob un o bum pwyllgor trosolwg a chraffu'r Cyngor i'w gweld yn ATODIAD B neu yng Nghyfansoddiad y Cyngor, sydd ar gael i'w gweld ar:

<http://www.torfaen.gov.uk/en/Related-Documents/Democratic-Services/Councils-Constitution.pdf>

Cadeiryddion y Pwyllgorau Trosolwg a Chraffu:



Y Cyng. David Williams
Cymunedau Glanach

Y Cyng. Mark Jones
Ffyniannus Cymunedau

Y Cyng. Janet Jones
Cymunedau Iachach

Y Cyng. Rose Seabourne
Addysg

Y Cyng. Stuart Ashley
Adnoddau Corfforaethol
a Materion Trawsbynciol

Mae gan y Cyngor hefyd Bwyllgor Trosolwg a Chraffu'r Cyngor sy'n cael ei gynnull, lle bo angen, yn ystod cyfarfod llawn y Cyngor, i ystyried heriau i benderfyniadau'r Cabinet. Ceir manylion llawn y broses hon ym mharagraffau 5.10 a 5.11 yng Nghyfansoddiad y Cyngor. Mae pob cynghorydd nad yw'n aelod o'r Cabinet yn awtomatig yn aelod o Bwyllgor Trosolwg a Chraffu'r Cyngor.

Beth a ddisgwylir i Bwyllgorau Trosolwg a Chraffu ei wneud?

Mae Cyfansoddiad y Cyngor yn nodi bod gan y pwyllgorau trosolwg a chraffu rym rhyngddynt i:

- Adolygu neu graffu ar benderfyniadau a wnaed, neu gamau eraill a gymerwyd, ac adrodd neu wneud argymhellion i'r awdurdod neu'r Bwrdd Gweithredol mewn cysylltiad â chyflawni unrhyw swyddogaethau sy'n gyfrifoldeb ar y Pwyllgor Gwaith
- Argymhell neu adrodd i'r awdurdod neu'r Bwrdd Gweithredol, ar faterion sy'n effeithio ar ardal yr awdurdod neu trigolion yr ardal.
- Adolygu a chraffu, yn unol â rheoliadau dan adran 7 Deddf Iechyd a Gofal Cymdeithasol 2001, ar faterion sy'n gysylltiedig â'r gwasanaeth iechyd (o fewn ystyr yr adran honno) yn ardal yr awdurdod, ac adrodd a gwneud argymhellion ar faterion o'r fath yn unol â'r rheoliadau.
- Adolygu a chraffu, yn unol â'r rheoliadau dan adrannau 19 i 21 Deddf yr Heddlu a Chyfiawnder 2006, ar faterion sy'n gysylltiedig â swyddogaethau trosedd ac anrhefn.

Er bod y rolau a amlinellir uchod yn bodoli yn y Cyfansoddiad, mae'n bosib eu grwpio i ddwy swyddogaeth allweddol:

- ❖ **Dwyn y Bwrdd Gweithredol i gyfrif; ac**
- ❖ **Adolygu polisiau arfaethedig a'r rhai sydd eisoes yn bodoli.**

Dal y Bwrdd Gweithredol i Gyfrif

Mae hyn yn cynnwys adolygu penderfyniadau'r Pwyllgor Gwaith, monitro perfformiad o ran gweithredu polisïau'r Cyngor, darparu gwasanaethau, a monitro cyfeiriad strategol y Cyngor i sicrhau ei fod yn diwallu anghenion y gymuned leol.

❖ *Monitro perfformiad a gyrru gwelliannau yn y gwasanaethau*

Mae pwyllgorau trosolwg a chraffu yn gyfrifol am bortffolio penodol o wasanaethau. O fewn eu cylch gorchwyl, mater iddynt hwy yw penderfynu pa rai o'r gwasanaethau hyn y maent am graffu arnynt a gofyn i'r Aelod neu'r Swyddog Gweithredol perthnasol roi tystiolaeth ynghylch materion penodol a allai fod ganddynt.

Dylai'r wybodaeth ddiweddaraf am berfformiad gael ei defnyddio gan bwyllgorau i lywio'r broses trosolwg a chraffu. Bydd data perfformiad ar gyfer pob maes gwasanaeth ym mhortffolio pob pwyllgor yn cael ei fwydo i'r broses creu gweledigaeth yn flynyddol, fel y gall aelodau ei ystyried a lle bo'n briodol, ei herio.

Bydd y Pwyllgor Materion Trawsbynciol ac Adnoddau hefyd yn cael adroddiad blynyddol yn craffu ar y gweithgareddau, y mesurau perfformiad a'r targedau a gynigir gan feysydd gwasanaeth i symud ymlaen a mesur cyflawniad canlyniadau Cynllun Corfforaethol cytûn y Cyngor yn ystod y flwyddyn ariannol.

❖ *Craffu ar gyllidebau refeniw a chyfalaf y Cyngor*

Bob blwyddyn, mae pwyllgorau trosolwg a chraffu yn chwarae rhan bwysig yn y broses ymgynghori flynyddol ar gyllideb refeniw arfaethedig y Cyngor a'r rhaglen gyfalaf. Mae'r Aelodau yn cael cyfle i ystyried a rhoi sylwadau ar y cynigion gosod cyllideb fanwl a gyflwynwyd gan yr Aelodau Gweithredol perthnasol a'r Prif Swyddogion ar gyfer y rhaglenni refeniw a chyfalaf ar gyfer meysydd gwasanaeth unigol.

Mae'r Pwyllgor Busnes Trawsbynciol ac Adnoddau yn cael adroddiad ariannol allweddol bob mis Tachwedd yn amlinellu'r pwysau a'r mesurau arbed lliniarol a gynigir gan bob maes gwasanaeth perthnasol. Mae'r adroddiad hwn yn rhoi'r cyfle i aelodau archwilio'r effeithiau tebygol ar ddarparu gwasanaethau a chynnig sylwadau cyn gosod cyllideb y Cyngor ar gyfer y flwyddyn ariannol nesaf.

Y Prif Swyddogion perthnasol sy'n mynd ati i fonitro'r gyllideb yn ystod y flwyddyn. Pe bai amrywiadau sylweddol (gorwariant neu danwariant) yn digwydd o fewn cyllideb mewn blwyddyn benodol, gall pwyllgorau trosolwg a chraffu wneud cais i archwilio i'r materion.

Adolygu Penderfyniadau

Mae' gan bwyllgorau trosolwg a chraffu'r cyfrifoldeb a'r pŵer i graffu ar benderfyniadau sydd wedi'u gwneud (ond heb eu gweithredu eto) gan y Cabinet ar y cyd, Aelodau Gweithredol yn unigol, a phenderfyniadau allweddol a wneir gan y Prif Weithredwyr Cynorthwyol a'r Prif Swyddogion.

Wrth arfer eu hawl i herio penderfyniadau, gall aelodau trosolwg a chraffu wneud unrhyw rhai o'r canlynol:

- ✓ Nodi'r penderfyniad.
- ✓ Gofyn am wybodaeth bellach yn cynnwys gwybodaeth ychwanegol y seiliwyd y penderfyniad arno, dogfennaeth gefndirol a'r rhesymau dros y penderfyniad.
- ✓ Ei gwneud yn ofynnol i'r sawl sy'n gwneud penderfyniad, ac unrhyw Aelod neu Swyddog Gweithredol arall fynychu'r pwyllgor i ateb cwestiynau.
- ✓ Ei gwneud yn ofynnol bod yr un sy'n penderfynu yn ailystyried unrhyw benderfyniad sydd heb ei weithredu.
- ✓ Cofnodi eu sylwadau ar y penderfyniad.
- ✓ Cymeradwyo argymhellion i'r Cabinet, Aelodau Gweithredol, Prif Swyddogion neu'r Cyngor mewn perthynas ag ymdrin â phenderfyniadau tebyg yn y dyfodol.

❖ *Penderfyniadau'r Cabinet*

Gall unrhyw gynghorydd herio neu alw penderfyniad y Cabinet i mewn o fewn 8 diwrnod calendr ar yr amod bod "pryderon gwirioneddol a difrifol ganddo ynghylch y penderfyniad". Mae penderfyniadau'r Cabinet fel arfer yn cael eu dosbarthu o fewn 2 ddiwrnod o ddyddiad y cyfarfod i'r holl aelodau a'u postio ar y fewnwyd.

Os derbynnir her neu alwad i mewn yna efallai y bydd Pwyllgor Trosolwg a Chraffu'r Cyngor yn cael ei gynnull i ystyried yr her a gwneud argymhellion i'r Cabinet.

❖ *Penderfyniadau'r Aelodau Gweithredol*

Gall aelodau trosolwg a chraffu roi sylwadau ar y penderfyniadau arfaethedig hyd at bum niwrnod cyn cynnal y cyfarfod penderfynu. Gall cynghorydd ddewis herio neu alw penderfyniad Aelod Gweithredol i mewn o fewn 2 ddiwrnod calendr ar yr amod bod "pryderon gwirioneddol a difrifol ynghylch y

penderfyniad”. Er mwyn i'r her fod yn ddilys, rhaid i'r aelodau hynny sy'n dewis herio fod wedi cyflwyno sylw mewn perthynas â'r penderfyniad yn flaenorol.

❖ *Penderfyniadau Allweddol Prif Swyddogion*

Gall aelodau trosolwg a chraffu roi sylwadau ar y penderfyniadau arfaethedig hyd at bum niwrnod cyn cynnal y cyfarfod penderfynu. Gall cynghorydd ddewis herio neu alw penderfyniad Aelod Gweithredol i mewn o fewn 2 ddiwrnod calendr ar yr amod bod “pryderon gwirioneddol a difrifol ynghylch y penderfyniad”. Er mwyn i'r her fod yn ddilys, rhaid i'r aelodau hynny sy'n dewis herio fod wedi cyflwyno sylw mewn perthynas â'r penderfyniad yn flaenorol.

❖ *Pwyllgorau Cynllunio a Thrwyddedu*

Ni all aelodau trosolwg a chraffu adolygu rôl led-farnwrol y Pwyllgorau Cynllunio a Thrwyddedu wrth ymdrin â cheisiadau cynllunio a thrwyddedu gan gynnwys y penderfyniadau hynny a ddirprwyir i swyddogion.

❖ *Adolygu polisiau arfaethedig a pholisiau sydd eisoes yn bodoli*

Dylai pwyllgorau trosolwg a chraffu chwarae rhan fawr wrth weithredu fel ymgynghorai ar gynigion polisi neu gynnal ymchwiliadau manwl i feysydd polisi er mwyn iddynt allu llunio argymhellion polisi i'r Cabinet (Bwrdd Gweithredol) neu'r Cyngor eu hystyried.

Ni ddylai trosolwg a chraffu ganolbwyntio ar her yn unig. Mae gan y pwyllgorau rôl bwysig o ran cynorthwyo'r Bwrdd Gweithredol i ddatblygu polisiau newydd, yn ogystal â monitro ac adolygu polisiau presennol. Yn hyn o beth maent yn gweithredu fel seinfwrdd neu gyfaill beirniadol a gallant helpu i lywio datblygiad polisi o fewn y Cyngor.

Pa bwerau sydd gan bwyllgorau Trosolwg a Chraffu?

Rhoddir pwerau amrywiol i bwyllgorau trosolwg a chraffu o dan y ddeddfwriaeth ac fel y nodir yn rhan chwech o Gyfansoddiad y Cyngor. Mae'r pwerau hyn yn awgrymu bod digon o awdurdod ar gael i'r sawl sy'n craffu, ac mae'r canlynol yn arbennig o werth eu nodi:

- Mae pob Pwyllgor Trosolwg a Chraffu yn gosod ei raglen waith ei hun. Gall eraill awgrymu pynciau'n gyfreithlon ond mater i'r Pwyllgor ei hun yw penderfynu ar y rhaglen a chytuno arni.
- Gall Pwyllgor Trosolwg a Chraffu ofyn am unrhyw ddogfennau perthnasol er mwyn caniatáu iddynt graffu ar fater. Bydd dogfennau o'r fath yn cael eu darparu oni bai bod y Swyddog Monitro yn fodlon bod rhesymau eithriadol yn mynnu bod y ddogfen yn cael ei chadw'n gyfrinachol.
- Gall Pwyllgor Trosolwg a Chraffu gyflwyno adroddiadau ac argymhellion ar unrhyw fater o fewn ei gylch gorchwyl i Aelod Gweithredol, Cabinet, Cyngor neu gorff cyhoeddus arall fel y bo'n briodol.
- Gall Cadeirydd unrhyw Bwyllgor Trosolwg a Chraffu ofyn i'r Aelod Gweithredol fod yn bresennol yng nghyfarfod nesaf y Pwyllgor.
- Mae gan Bwyllgorau Trosolwg a Chraffu y pŵer i herio, craffu ac adolygu holl benderfyniadau'r Cabinet, Aelodau Gweithredol, a swyddogion sy'n dod o fewn eu cylch gorchwyl.
- Gall Pwyllgorau Trosolwg a Chraffu:
 - ✓ Fabwysiadu rôl ymchwilio, a holi Aelod Gweithredol, Swyddog neu berson arall sydd wedi ymddangos gerbron y Pwyllgor at y diben hwn.
 - ✓ Galw ar Aelod neu Swyddog Gweithredol fynychu'r Pwyllgor i ateb cwestiynau.
 - ✓ Gwahodd siaradwyr, tystion arbenigol neu ddefnyddwyr y gwasanaeth i annerch y Pwyllgor.
 - ✓ Ymweld â rhannau o'r ardaloedd, ardaloedd eraill a sefydliadau.
 - ✓ Trefnu cyfarfodydd fel a phryd y bo angen i gasglu gwybodaeth neu at ddibenion ymgynghori.
 - ✓ Penodi grŵp gorchwyl a gorffen yn unol â'r canllawiau sydd wedi eu nodi ar dudalen 15 yn y ddogfen hon.

Pa gymorth sydd ar gael i Bwyllgorau Trosolwg a Chraffu?

Mae angen cymorth swyddogion penodol ar gyfer trosolwg a chraffu da. Darperir y cymorth hwn gan dîm Gwella a Chraffu'r Cyngor. Mae cyfuniad o Swyddogion Gwella a Chraffu a Swyddogion Gwasanaethau Democrataidd yn darparu'r cymorth, ac maent yn atebol i'r Rheolwr Busnes a Gwasanaethau Cymorth Democrataidd, sef y swyddog arweiniol ar gyfer Swyddogaeth Trosolwg a Chraffu yn y Cyngor.

Mae swyddogion Gwella a Chraffu enwebedig a swyddogion Gwasanaethau Democrataidd yn darparu cefnogaeth i bob un o bum pwyllgor trosolwg a chraffu'r Cyngor.

Er bod rôl Prif ac Uwch Swyddogion yn ganolog i drosolwg a chraffu llwyddiannus yn Nhorfaen, mae natur y broses trosolwg a chraffu yn galw am bellter rhwng swyddogion gwasanaeth ac aelodau trosolwg a chraffu. Y Swyddogion Gwella a Chraffu sy'n darparu'r rhyngwyneb hwn.

Mae cymorth trosolwg a chraffu yn y Cyngor wedi'i drefnu ar hyn o bryd fel a ganlyn:

Cyngor ar bolisi, perfformiad, risg a chraffu

Mae Tîm Gwella a Chraffu Corfforaethol y Cyngor yn cynnwys pum swyddog a gyflogir i ysgogi gwelliannau i wasanaethau a pholisi ar draws y sefydliad.

Mae'r Swyddogion Gwella a Chraffu yn gyfrifol am:

- Sicrhau bod rhaglen waith realistig a chyraeddadwy yn cael ei datblygu ac yna, ei chyflwyno gan aelodau'r pwyllgorau trosolwg a chraffu.
- Sicrhau bod adroddiadau i Bwyllgorau T a Ch yn canolbwyntio ar fater sy'n cael ei graffu.
- Rhoi cyngor i awduron adroddiadau ar gynnwys a ffocws disgwylidiedig adroddiadau.
- Gweithredu ar ddymuniadau'r aelodau trosolwg a chraffu i ymchwilio i wybodaeth ychwanegol y gallant ofyn amdani er mwyn helpu i graffu'n effeithiol ar faterion a gyflwynir i'r pwyllgor.
- Cyngori cadeiryddion ac aelodau'r pwyllgorau trosolwg a chraffu ar faterion sy'n ymwneud â chraffu.
- Cefnogi meysydd gwasanaeth i ddeall newidiadau a awgrymir yn dilyn proses graffu.
- Mynychu cyfarfodydd cyn-cynllunio i gynghori'r Cadeirydd neu unrhyw gyfarfodydd eraill ar gais y pwyllgor trosolwg a chraffu.

Cymorth penodol i bwyllgorau

O fewn Swyddogaeth y Gwasanaethau Democrataidd, cyflogir swyddogion gwasanaethau democrataidd i oruchwylio, ymhlith pethau eraill, broses reoli'r pwyllgor craffu. Y Swyddogion Gwasanaethau Democrataidd yw'r cyfrwng allweddol i sicrhau bod pob pwyllgor trosolwg a chraffu yn effeithlon ac yn effeithiol ac maent yn gyfrifol am:

- Drefnu dyddiadau, ystafelloedd a chyfleusterau ar gyfer cyfarfodydd pwyllgorau trosolwg a chraffu.
- Rheoli'r broses o ran coladu adroddiadau ar gyfer cyfarfodydd, gan sicrhau eu bod yn gadarn o ran cyfansoddiad a bod terfynau amser statudol yn cael eu bodloni yn unol â'r agenda a osodwyd gan aelodau.
- Cydgysylltu â'r Swyddogion Gwella a Chraffu.
- Gwahodd pobl berthnasol i ddod i'r cyfarfodydd
- Cymryd cofnodion cyfarfodydd pwyllgorau trosolwg a chraffu.
- Gwneud trefniadau i ddarparu gwybodaeth aelodau yn dilyn ceisiadau yn y cyfarfodydd Pwyllgor.
- Rhoi cyngor ar brotocolau cyfarfodydd lle bo hynny'n briodol.
- Mynychu cyfarfodydd cyn yr agenda
- Cyngori ar faterion cyfansoddiadol yn ystod cyfarfod, fel Cworwm a mynediad y cyhoedd i gyfarfodydd.

Cyngor cyfreithiol

Bydd Swyddog Cyfreithiol yn mynychu cyfarfodydd pwyllgor trosolwg a chraffu lle bo angen i roi cyngor ar ddatganiadau o fuddiannau; dehongli materion cyfansoddiadol; ac unrhyw ofynion deddfwriaethol a goblygiadau cyfreithiol ar faterion sy'n cael eu craffu.

Cyn i'r agendâu gael eu hanfon, mae'r holl adroddiadau'n cael eu hadolygu gan swyddog cyfreithiol i sicrhau bod unrhyw gynigion yn yr adroddiad yn gweithredu o fewn fframwaith cyfreithiol y Cyngor.

Cyngor ariannol

Cyn mynd ati i ddsbarthu'r agendâu, mae'r holl adroddiadau'n cael eu hadolygu gan swyddog cyllid i wirio bod y tybiaethau ariannol sydd wedi'u cynnwys yn llawn ac yn gywir.

Cyngor ar gydraddoldeb

Hefyd, cyn i'r agendâu gael eu dosbarthu, mae pob adroddiad yn cael ei adolygu gan Bennaeth Cydraddoldeb y Cyngor i sicrhau bod y cynnwys yn glynu at bolisiau cydraddoldeb y Cyngor.

Sut y disgwylir i Bwyllgorau Trosolwg a Chraffu weithredu?

Yn ystod 2013 hwylusodd Swyddfa Archwilio Cymru astudiaeth genedlaethol o arferion craffu ledled Cymru. Fel rhan o'r astudiaeth genedlaethol hon, bu swyddogion craffu ledled Cymru yn gweithio gyda'r Ganolfan Craffu Cyhoeddus yng Nghymru i gynhyrchu set o nodweddion ar gyfer trosolwg a chraffu llywodraeth leol effeithiol. Mae'r nodweddion yn nodi rhestr wirio ar gyfer sicrhau gwell canlyniadau, penderfyniadau ac ymgysylltu â chraffu. Gellir eu cael yn gyflawn yn ATODIAD F.

Mae'r nodweddion hyn yn cael eu cydnabod fel arfer gorau a'u 'cymeradwyo' mewn egwyddor gan Banel Cyfeirio Craffu Cenedlaethol Llywodraeth Cymru sy'n cynnwys Cymdeithas Llywodraeth Leol Cymru, Swyddfa Archwilio Cymru, Estyn ac Arolygiaeth Gofal a Gwasanaethau Cymdeithasol Cymru.

Cyfarfodydd Trosolwg a Chraffu

- Mae pob pwyllgor trosolwg a chraffu yn cyfarfod pum gwaith y flwyddyn. Pennir dyddiadau'r cyfarfodydd hyn ar ddechrau blwyddyn y Cyngor a chânt eu rhaglennu yn nyddiadur corfforaethol y Cyngor. Gall Cadeirydd y Pwyllgor fynd ati i alw cyfarfodydd ychwanegol yn ôl yr angen.
- Cynhelir cyfarfodydd bellach o dan drefniadau hybrid, a gall aelodau fod yn bresennol yn bersonol yn y Siambr Ddinesig neu ar-lein trwy Microsoft Teams.
- Mae cyfarfodydd pwyllgor fel arfer yn para tua dwy awr a hanner. Mae gan y pwyllgorau'r gallu i alw am gyfarfodydd ychwanegol neu fwy o amser os ydynt yn teimlo bod angen penodol i wneud hynny.
- Bydd pwyllgorau fel arfer yn ymdrin ag un eitem sylweddol fesul cyfarfod er y gellir ystyried eitemau o faint a graddfa ddigonol dros gyfarfodydd pellach. Fel arfer, dylai eitemau agenda ar gyfer pob cyfarfod gael eu tynnu o gronfa o eitemau y cytunwyd arnynt gan y pwyllgor.
- Ni all Aelodau'r Cabinet fod yn aelodau o unrhyw bwyllgorau trosolwg a chraffu sy'n golygu mai dim ond cynghorwyr anweithredol sy'n cael eistedd ar bwyllgorau trosolwg a chraffu, er y gall ac y dylid gwahodd Aelodau Gweithredol pan fo angen i ddarparu tystiolaeth.
- Penodir cadeiryddion trosolwg a chraffu yn unol â chyfansoddiad gwleidyddol y Cyngor fel y nodir ym Mesur Llywodraeth Leol (Cymru) 2011.
- Mae aelodaeth y pwyllgorau trosolwg a chraffu yn wleidyddol gytbwys i adlewyrchu cyfansoddiad gwleidyddol y Cyngor. Gwneir penodiadau i'r pwyllgorau ar ddechrau'r flwyddyn ddinesig fel arfer ym mis Mai yn y Cyngor Blynyddol.
- Mae holl gyfarfodydd y pwyllgor trosolwg a chraffu yn agored i'r cyhoedd, cânt eu cofnodi'n ffurfiol a chaiff y cofnodion eu postio yn ardal [Cynghorau, Cyfarfodydd, Cofnodion ac Agendau](#) ar wefan y

Cyngor er mwyn sicrhau tryloywder i'r cyhoedd yn ogystal â'r argymhellion ag ymatebion. Mae'r holl gyfarfodydd trosolwg a chraffu yn cael eu darlledu ar y we, a gellir eu gwyllo'n fyw. Maent hefyd yn cael eu gosod mewn archif lle gallwch eu gwyllo'n ddiweddarach.

Gosod rhaglenni gwaith â ffocws clir

Bob blwyddyn, fel arfer ar ddechrau'r flwyddyn ddinesig, rhaid i bob pwyllgor trosolwg a chraffu osod a chyhoeddi ei raglen waith, gan nodi rhestr o eitemau a ddetholwyd, y maent yn dymuno craffu arnynt yn ystod y flwyddyn i ddod.

Gelwir hyn yn "Sesiwn Creu Gweledigaeth". Mae yna nifer o borthwyr allweddol ar gyfer y sesiwn "creu gweledigaeth" hon sydd wedi'u cynllunio i helpu aelodau i flaenoriaethu a rhaglennu eu gweithgaredd ar gyfer y deuddeg mis nesaf. Mae'r rhain yn cynnwys:

- Rhaglenni Gwaith Cychwynnol y Pwyllgor Gwaith ar gyfer pob Aelod Gweithredol - mae'r rhain yn rhoi syniad o bryd y bydd penderfyniadau allweddol yn cael eu gwneud gan y Bwrdd Gweithredol, ac felly'n rhoi cyfle i bwyllgorau trosolwg a chraffu drefnu i ystyried pynciau cysylltiedig mewn modd amserol.
- Cofrestr Risg Gorfforaethol y Cyngor - bydd hon yn amlygu materion sydd wedi'u dynodi'n risgiau uchel ac uchel iawn i weithrediadau'r Cyngor.
- Cyngor proffesiynol gan Brif Swyddogion a Phenaethiaid Gwasanaethau.
- Dadansoddiad o berfformiad gwasanaethau – wedi'i gysylltu'n benodol â chyflawni Amcanion Gwella'r Cyngor a blaenoriaethau Cynllun Corfforaethol y Cyngor.
- Manylion unrhyw argymhellion neu gynigion ar gyfer gwella a dderbyniwyd gan archwilwyr allanol ee Swyddfa Archwilio Cymru, Estyn neu Arolygiaeth Gofal a Gwasanaethau Cymdeithasol Cymru (AGGCC).
- Gwybodaeth leol gan Aelodau Etholedig – gallai hyn awgrymu mater sy'n dod i'r amlwg nad yw wedi'i gydnabod eto.
- Awgrymiadau gan aelodau, y cyhoedd, Panel Pobl Ifanc Torfaen a Fforwm Ieuenctid Torfaen

Fel rheol, dylai'r eitemau a ddewisir fod yn strategol eu natur, nid yn faterion manwl o ddydd i ddydd a dylid eu hasesu gan ddefnyddio'r meini prawf blaenoriaethu a nodir yn ATODIAD D.

Yn ddelfrydol un eitem sylweddol yn unig ddylai fod ar bob agenda, sy'n golygu y gall y Pwyllgor ganolbwyntio ar yr hyn sydd yn bwysig. Mae pob pwyllgor trosolwg a chraffu yn cyhoeddi eu rhestr o eitemau a ddetholwyd ganddynt ar y maes trosolwg a chraffu ar wefan y Cyngor a chaiff hefyd ei hysbysebu yn ystod y flwyddyn, cyn pob cyfarfod trwy sianeli cyfryngau cymdeithasol y Cyngor.

Ar ddiwedd pob cyfarfod dylai'r Cadeirydd ofyn i'r pwyllgor drafod a chytuno ar eitem bosibl i'w chynnwys ar agenda'r cyfarfod nesaf.

Efallai yr hoffai aelodau ystyried y cwestiynau a ganlyn fel rhan o'u trafodaethau ac i baratoi ar gyfer cyfarfod nesaf y pwyllgor:

- Pa ganlyniadau mae'r pwyllgor am eu cyflawni wrth fynd ati i graffu ar yr eitem?
- Pa wybodaeth sydd ei hangen ar y Pwyllgor i gyflawni'r rôl hon?
- Pwy hoffai'r Pwyllgor glywed ganddynt er mwyn casglu gwybodaeth?
- Beth fyddai'r fformat, cynllun ystafell neu leoliad gorau i gynnal y cyfarfod?
- Pa gwestiynau sydd eu hangen i gael y wybodaeth hon?
- Sut fydd y Pwyllgor yn mynd ati i gynnal y 'cyfweliad'?

Pan ddaw mater newydd i'r amlwg, yna'r rhan hon o'r cyfarfod yw'r lle i'w drafod. Bydd y cwestiynau uchod unwaith eto yn berthnasol wrth bennu disgwyliadau mewn perthynas â'r newidiadau. Bydd y Swyddog Gwella a Chraffu sy'n cynghori'r pwyllgor yn gyfrifol am ddiweddarau, rheoli a chyhoeddi'r fasedged o eitemau, a bydd yn cysylltu â'r Cadeirydd a'r swyddogion perthnasol ynghylch unrhyw wyriadau.

Gosod yr agenda gywir a chael adroddiadau a chyflwyniadau â ffocws

Yn y bôn, mae gwaith pwyllgor ffurfiol wedi'i gyfyngu i tua deng awr y flwyddyn felly dylid ystyried y canlynol fel arfer da i gyflawni gweithgarwch llwyddiannus y pwyllgor craffu:

- Cyfyngu ar hyd yr agenda - Nid yw agendâu sydd â gormod o eitemau yn rhoi digon o amser i aelodau ofyn cwestiynau, gwerthuso'r materion yn feirniadol a gwneud argymhellion gwybodus.
- Cael yr hyn sy'n ofynnol – Dylai Aelodau fynnu bod swyddogion yn llunio adroddiadau â ffocws ac yn gwrthod diweddariadau neu adroddiadau am wybodaeth y mae'n anodd datblygu argymhellion ohoni neu graffu ar wasanaethau neu bolisïau. Dylai Aelodau fod yn glir cyn i adroddiad gael ei ysgrifennu am yr union beth y dylai'r adroddiad ymdrin ag ef, h.y. pa agwedd ar y gwasanaeth neu'r gweithgaredd y maent am graffu arni ac am ba reswm.
- Paratoadau da - Mae'n hanfodol bod pob aelod yn mynychu cyfarfodydd ar ôl darllen adroddiadau a pharatoi cwestiynau, sy'n golygu bod y drafodaeth yn briodol ac yn canolbwyntio ar y materion sydd wedi eu cynnwys yn yr adroddiad.

Bydd y Swyddogion Gwella a Chraffu yn gwneud pob ymdrech i arwain a chynghori pwyllgorau i sicrhau bod y cyfarfod yn rhedeg yn ddiraffferth ond rhaid i'r Cadeirydd ac aelodau'r pwyllgor gydnabod bod ganddynt y rolau allweddol i'w chwarae.

Mae materion pellach y mae angen eu hatgyfnerthu er mwyn gwneud trosolwg a chraffu yn swyddogaeth ystyrlon a defnyddiol. Mae'r rhestr ganlynol yn ganllaw i swyddogion lynu ati wrth adrodd i bwyllgorau ond mae hefyd rhestr wirio ar gyfer Cadeirydd ac Aelodau'r Pwyllgor:

- Rhaid i adroddiadau i bwyllgorau fod yn gryno, a dylent gynnwys atodiadau sy'n ystyrlon, yn hawdd eu deall ac yn berthnasol.
- Rhaid i adroddiadau fod yn rhydd o jargon ac wedi'u hysgrifennu mewn Saesneg clir - dylid naill ai osgoi neu esbonio acronymau'n llawn yng nghorff yr adroddiad.
- Mae'n amlwg y dylai adroddiadau ofyn am ryw fath o weithredu, a dylid nodi hynny yn yr adran "gweithgarwch craffu a awgrymir" mewn adroddiadau. Rôl y Swyddog Gwella a Chraffu yw helpu'r Pwyllgor i benderfynu ar y gweithgarwch craffu a awgrymir ar gyfer yr adroddiad (sydd fel arfer yn gysylltiedig â gofynion y rhaglen waith).
- Rhaid i awduron adroddiadau ystyried y gweithgarwch craffu a awgrymir wrth ddrafftio adroddiadau ar gyfer y broses graffu a dylent gael cyngor gan y Swyddog Gwella a Chraffu os oes ganddynt unrhyw amheuaeth.
- Ni ddylai adroddiadau fod yn oddefol ac yn sicr ni ddylent ganolbwyntio'n gyfan gwbl ar ddarparu gwybodaeth neu ddiweddiariad.

Dylai adroddiadau gydymffurfio â safonau corfforaethol - mae templed rhagnodedig ar gyfer yr holl adroddiadau trosolwg a chraffu y gellir eu lawr lwytho o:

<http://swoop.torfaen.gov.uk/Intranet/Document-Library/Corporate-Documents/Scrutiny-Report-Template.doc>

- Mae'n ofynnol i awduron yr adroddiad barchu a chydymffurfio â therfynau amser y cytunwyd arnynt. Gallai methu â gwneud hynny hefyd olygu y bydd yr adroddiad yn cael ei dynnu'n ôl o'r agenda yn ôl disgrisiwn y swyddog a ddynodwyd yn Bennaeth Gwasanaethau Democrataidd y Cyngor.
- Nid yw'n bosibl cyflwyno papurau newydd neu ychwanegol yn y cyfarfod oni bai bod amgylchiadau eithriadol a pherthnasol a bod y Cadeirydd yn cytuno.
- Dylai fod ffocws ar y cyflwyniadau i bwyllgorau a dylai Cadeirydd y cyfarfod cyn-agenda bennu'r amser a neilltuir. Dylai cyflwyniadau dynnu'r materion allweddol allan, ond nid bod yn ddatganiad o'r adroddiad.

- Wrth gyflwyno adroddiad, rhaid i swyddogion dybio bod aelodau wedi darllen yr adroddiad ac felly, amlygu'r materion allweddol sydd angen eu hystyried.

Bydd pob pwyllgor trosolwg a chraffu yn paratoi datganiadau i ofyn am adroddiadau gan swyddogion, sy'n cynnwys y "cwestiwn allweddol" y mae'r pwyllgor yn dymuno ei ateb drwy eu gweithgarwch craffu. Bydd y "cwestiwn allweddol" yn helpu aelodau i leihau ffocws yr adroddiadau y gofynnir amdanynt ac i roi pwyslais clir ar eu strategaeth holi ac mae'n cynorthwyo swyddogion i ddeall y meysydd penodol y mae aelodau am graffu arnynt a pharatoi eu hadroddiadau yn unol â hynny.

Bydd y Swyddogion Gwella a Chraffu a'r Swyddogion Gwasanaethau Democraataidd yn cynorthwyo swyddogion meysydd gwasanaeth i gyflawni'r nodau hyn a chynorthwyo'r Cadeirydd i sicrhau eglurder.

Mae gan y Pwyllgor rôl hefyd o ran sicrhau bod amser yn cael ei ddefnyddio'n ddisgybledig yn ystod cyfarfodydd drwy wneud swyddogion yn ymwybodol os ydynt yn teimlo nad yw eu disgwyliadau ynghylch adroddiad wedi cael eu bodloni neu os yw cyflwyniad yn cymryd gormod o amser. Mae rolau a disgrifiadau i'w gweld yn ATODIAD C.

Sicrhau bod y camau cywir yn cael eu cymryd

Wrth arfer eu swyddogaethau herio, craffu ac adolygu, gall pwyllgorau trosolwg a chraffu wneud unrhyw rhai o'r canlynol:

- ✓ Nodi penderfyniad.
- ✓ Gofyn am wybodaeth bellach, yn cynnwys gwybodaeth ychwanegol fydd yn eu galluogi i graffu ar fater mewn ffordd effeithiol.
- ✓ Gofyn am wybodaeth bellach, yn cynnwys gwybodaeth ychwanegol y seiliwyd penderfyniad arni, dogfennaeth gefndir a'r rhesymau dros unrhyw benderfyniad.
- ✓ Galw ar yr aelod gweithredol neu'r swyddog fynychu'r pwyllgor i ateb cwestiynau ar y mater dan sylw neu benderfyniad a wnaed.
- ✓ Galw ar y sawl sy'n gwneud y penderfyniad ailystyried unrhyw benderfyniad nad yw wedi'i weithredu eto.
- ✓ Cofnodi eu sylwadau ar y mater dan sylw neu benderfyniad a wnaed.
- ✓ Penderfynu adolygu a chraffu'n fanylach ar fater drwy grŵp gorchwyl a gorffen.

Defnyddio grwpiau gorchwyl a gorffen

O ran materion mwy cymhleth, gall pwyllgorau trosolwg a chraffu ddewis cynnal adolygiadau craffu. Darnau o waith gorchwyl a gorffen yw'r rhain sy'n ymwneud â phroblem neu fater penodol. Gall y Bwrdd Gweithredol hefyd ofyn i bwyllgor ystyried cynnal adolygiadau o'r fath os ydynt yn teimlo ei bod yn briodol. Bydd nod yr adolygiadau hyn yn amrywio yn dibynnu ar y pwnc, ond yn y bôn, bwriedir iddynt herio'r polisi presennol, maent yn seiliedig ar ymchwil drylwyr, casglu tystiolaeth ac ymgynghori, ac yn y pen draw ar ffurf cynigion/argymhellion i wella'r polisi/gwasanaeth.

Rhaid i ganlyniadau'r adolygiadau yr ymgymerir â hwy gan grwpiau gorchwyl a gorffen penodol gael eu hadrodd i'r Cabinet i'w hystyried. Bydd disgwyl i Gadeirydd y pwyllgor trosolwg a chraffu perthnasol baratoi adroddiad a chyflwyno'r argymhellion y cytunwyd arnynt i'r Cabinet (oni bai eu bod yn ymwneud â mater nad yw'n swyddogaeth i'r Bwrdd Gweithredol, ac os felly rhaid i gynigion o'r fath gael eu cyflwyno gan y Cadeirydd i'r Cyngor neu i'r Pwyllgor rheoleiddio priodol).

Yn gyffredinol, nid yw grwpiau gorchwyl a gorffen yn cynnal cyfarfodydd sy'n agored i'r cyhoedd nac yn cael cofnodion ffurfiol ac ati. Fodd bynnag, mae eu ffurf a'r defnydd a wneir ohonynt yn parhau i fod yn ddarostyngedig i'r egwyddorion a nodir isod:

- Dylai cylch gwaith y rhiant-bwyllgor fod yn gwbl glir gyda'r tasgau ar gyfer y grŵp gorchwyl a gorffen yn cael eu nodi'n benodol gan gytuno arnynt ar y cychwyn.
- Rhaid i adolygiadau ac astudiaethau fod yn ymarferion a arweinir gan Aelodau.
- Bydd cymorth swyddogion yn cael ei ddyrannu i grwpiau gorchwyl a gorffen y cytunwyd arnynt i helpu aelodau i ffocysu eu hymholiadau a chwblhau'r tasgau a ddyrannwyd iddynt. Darperir y cymorth hwn yn gorfforaethol a chaiff ei ddyrannu gan y swyddog a ddynodwyd yn Bennaeth Gwasanaethau Democrataidd y Cyngor mewn ymgynghoriad â'r cadeiryddion craffu fel cyfuniad ar yr adeg y caiff pob grŵp gorchwyl a gorffen ei greu, a bydd yn dibynnu ar ymrwymadau llwyth gwaith.
- Nid oes galw ar un aelod o grŵp gorchwyl a gorffen y cytunwyd arno i wneud gwaith unigol ond mae'n anochel y bydd cyfarfodydd lle na all pob aelod o'r grŵp gorchwyl a gorffen fod yn bresennol. Awgrymir cworwm o dri fel rhif addas.
- Er nad oes angen cofnodion ffurfiol, mae angen nodiadau cywir i helpu i redeg y grŵp yn effeithlon ac i alluogi'r gallu i gytuno ar argymhellion terfynol.
- Os caiff aelodau, swyddogion neu unrhyw drydydd parti eu cyfweld, neu os byddant yn cyfrannu at adolygiad gorchwyl a gorffen, dylai'r rhai dan sylw gytuno ar y nodiadau a gymerir. O ran effeithlonrwydd ac effeithiolrwydd, dylai cynnwys ffeithiol sy'n deillio o'r cyfweliadau gael ei wahanu oddi wrth sylwadau gan y grŵp gorchwyl a gorffen.

- Dylai Aelodau fod yn ymwybodol bod y nodiadau o'r cyfarfodydd hyn yn destun ceisiadau Rhyddid Gwybodaeth neu Wybodaeth Amgylcheddol. Dylid hysbysu'r Aelodau hefyd , os oes materion cyfrinachedd y mae'r Cod Ymddygiad yn eu gwneud yn glir y dylid cadw cyfrinachedd.

Cyfarfodydd anffurfiol y Cadeiryddion Trosolwg a Chraffu

Cynhelir cyfarfod anffurfiol y cadeiryddion craffu yn rheolaidd. Bydd y cyfarfodydd hyn yn canolbwyntio ar ddatblygu swyddogaeth trosolwg a chraffu'r Cyngor drwy rannu arfer gorau a nodi anghenion hyfforddi a datblygu aelodau.

Aelodau cyfetholedig ar Bwyllgorau Trosolwg a Chraffu

Mae Deddf Llywodraeth Leol 2000 yn ei gwneud yn ofynnol i aelodau unrhyw bwyllgor trosolwg a chraffu y mae ei swyddogaethau'n ymwneud ag addysg, gynnwys y canlynol fel aelodau pleidleisio statudol o'r Pwyllgor:

- Dau gynrychiolydd o'r Eglwys, un wedi'i benodi gan yr Eglwys yng Nghymru ac un gan yr Eglwys Gatholig.
- Tri chynrychiolydd o blith riant-lywodraethwyr a etholwyd yn unol â rheoliadau a wnaed gan Lywodraeth Cynulliad Cymru.

Mae gan y Pwyllgor Trosolwg a Chraffu Cymunedau Ffyniannus gylch gorchwyl penodol hefyd wrth weithredu fel y Pwyllgor Trosedd ac Anhrefn o dan Adran 19 Deddf yr Heddlu a Chyfiawnder 2006. Mae cyfansoddiad presennol y Cyngor yn nodi y gall y pwyllgor trosolwg a chraffu hwn ddewis cyfethol aelodau mewn perthynas â materion troseddu ac anhrefn a swyddog sy'n gwasanaethu yn Awdurdod Heddlu Gwent.

Gweithio gyda phartneriaid, asiantaethau allanol a thystion arbenigol

Gall pwyllgorau trosolwg a chraffu wahodd partneriaid ac asiantaethau allanol i fynychu eu cyfarfodydd. Mae hyn yn galluogi'r pwyllgor i ofyn am eu barn a'u sylwadau ar faterion sy'n effeithio ar ddarparu gwasanaethau i ddinasyddion Torfaen.

Gall pwyllgorau hefyd (drwy'r Cadeirydd) wahodd unigolion nad ydynt yn gynghorwyr i gymryd rhan yn eu cyfarfodydd os oes ganddynt arbenigedd penodol ar fater sy'n cael ei drafod. Fodd bynnag, rhaid i benderfyniadau i gael gwahoddiadau sefydlog gael eu cymeradwyo gan y Cyngor. Mae rôl y tyst arbenigol yn ffordd ddefnyddiol ac annibynnol o helpu Aelodau i fanteisio ar arbenigedd a gwybodaeth o'r tu allan i'r Cyngor.

Cynnwys y cyhoedd mewn Trosolwg a Chraffu

Bydd pob pwyllgor yn cyfarfod yn gyhoeddus ac eithrio mewn amgylchiadau eithriadol. Os ystyrir yn briodol bod adroddiad wedi'i eithrio (nad yw ar gael i'r wasg a'r cyhoedd) bydd argymhelliad gan swyddog cyfreithiol ar yr adroddiad yn nodi'n fras y rhesymau dros y penderfyniad i eithrio. Os bydd y pwyllgor yn cymeradwyo'r argymhelliad hwnnw, caiff y mater ei eithrio a'i drafod yn breifat.

Dylid annog aelodau'r wasg a'r cyhoedd i fynychu cyfarfodydd pwyllgor trosolwg a chraffu. Fodd bynnag, nid oes darpariaeth yng Nghyfansoddiad y Cyngor i ganiatáu i aelodau o'r cyhoedd siarad yn y cyfarfodydd, oni bai eu bod yn cael eu gwahodd yn benodol i wneud hynny.

Bydd aelodau'r cyhoedd yn cael gwybod am bob cyfarfod drwy gyhoeddiadau ar sianeli cyfryngau cymdeithasol y Cyngor a'r maes craffu ar wefan y Cyngor. Yn y mwyafrif o achosion, mae'r agenda a'r papurau ar gyfer y cyfarfod hefyd yn gyhoeddus. Mae cyfarfodydd hefyd yn cael eu gwe ddarlledu'n fyw neu'n cael eu harchifo i'w gweld yn ddiweddarach. Bydd cofnodion y cyfarfodydd a'r argymhellion a wnaed gan y pwyllgor gyda'r ymatebion, hefyd yn cael eu rhoi ar faes Cyfarfodydd a Phwyllgorau'r Cyngor ar wefan y Cyngor.

Datblygwyd arweiniad byr ar Gynnwys y Cyhoedd mewn Materion Craffu (ATODIAD E) i uno a gwella prosesau'r pwyllgorau trosolwg a chraffu ar ymgysylltu â'r cyhoedd. Er mwyn i waith craffu fod yn berthnasol i'r bobl y mae'r Cyngor yn darparu gwasanaethau iddynt, mae angen i ymgysylltu â'r cyhoedd fod yn rhan annatod o'r broses o'r dechrau i'r diwedd. Dylai ymgysylltu'n well â'r cyhoedd mewn gwaith craffu arwain at drigolion mwy gwybodus sy'n cefnogi proses graffu fwy cadarn, sy'n cynnig her gryfach ac argymhellion mwy ystyrlon.

Rôl y Pwyllgor Gwasanaethau Democrataidd mewn Trosolwg a Chraffu

Mae Mesur Llywodraeth Leol (Cymru) 2011 yn ei gwneud yn ofynnol i'r Cyngor benodi Pwyllgor Gwasanaethau Democrataidd i gyflawni'r rolau a'r swyddogaethau canlynol:

- Cyflawni swyddogaeth yr awdurdod lleol o ddynodi Pennaeth y Gwasanaethau Democrataidd.
- Parhau i adolygu darparu staff, llety ac adnoddau eraill sydd ar gael i Bennaeth y Gwasanaethau Democrataidd er mwyn sicrhau ei fod yn ddigonol ar gyfer cyfrifoldebau'r swydd.
- Llunio adroddiadau, o leiaf yn flynyddol, a hynny i'r Cyngor, mewn perthynas â'r materion hyn.
- Mewn perthynas â'r swyddogaeth trosolwg a chraffu, rhaid i'r swyddog a ddynodwyd yn Bennaeth Gwasanaethau Democrataidd:

- Rhoi cymorth a chynghor i'r awdurdod mewn perthynas â'i gyfarfodydd; i bwyllgorau'r awdurdod ac i aelodau'r pwyllgorau hynny; ac mewn perthynas â swyddogaethau pwyllgor(au) trosolwg a chraffu'r awdurdod, i aelodau'r awdurdod, aelodau'r Bwrdd Gweithredol a swyddogion.
- Hybu rôl pwyllgor(au) trosolwg a chraffu'r awdurdod.
- Llunio adroddiadau ac argymhellion mewn perthynas â nifer a graddau'r staff sydd eu hangen i gyflawni swyddogaethau gwasanaethau democrataidd a phenodi, trefnu a rheoli'r staff hynny'n briodol.
- Unrhyw swyddogaethau eraill ar gyfarwyddyd Gweinidogion Cymru.

Rôl Prif Swyddogion mewn Trosolwg a Craffu

Mae'n bwysig bod cysylltiadau proffesiynol priodol yn cael eu sefydlu rhwng y Cadeirydd, Aelodau'r Pwyllgor ac uwch swyddogion yn seiliedig ar ymddiriedaeth a pharch at ei gilydd. Fel arfer, dim ond ar gais y Pwyllgor y bydd swyddogion o feysydd gwasanaeth yn mynychu cyfarfodydd pwyllgor, i ddarparu tystiolaeth, i gyflwyno adroddiad neu i ddelio â chwestiynau a allai godi.

Fodd bynnag, fel arfer disgwylir i Brif Swyddogion fynychu pob cyfarfod neu sicrhau fel arall bod dirprwy priodol yn bresennol. Bydd y Cyngor yn parhau i ddibynnu'n fawr ar y dull proffesiynol y mae Prif Swyddogion wedi'i fabwysiadu yn hyn o beth. Disgwylir i Brif Swyddogion:

- Sicrhau bod adroddiadau y gofynnir amdanynt yn cael eu paratoi i graffu arnynt o fewn terfynau amser y cytunwyd arnynt ac a gyhoeddwyd.
- Sicrhau bod adroddiadau'n cynnwys y wybodaeth berthnasol i alluogi craffu effeithiol – mae hyn yn cynnwys defnyddio templed yr adroddiad safonol corfforaethol y cytunwyd arno ar gyfer craffu, a chynghor y Swyddog Gwella a Craffu mewn perthynas â'r gweithgarwch craffu a awgrymir.
- Sicrhau bod adroddiadau ar gyfer craffu yn canolbwyntio ar weithgarwch a all arwain at ryw fath o newid ac nad ydynt 'er gwybodaeth' neu at ddibenion 'hyfforddi aelodau'.
- Defnyddio Seminarau Polisi Aelodau yn ystod eu proses datblygu polisi i helpu aelodau i ddeall a chyfrannu gwybodaeth.

Nid yw'n briodol i unrhyw swyddogion sydd wedi eu lleoli yn y gwasanaethau, gan gynnwys Prif Swyddogion, fynychu'r cyfarfodydd cyn-agenda a gynhaliwyd cyn cyfarfodydd pwyllgor.

Manylion Cyswllt Defnyddiol

Os oes angen mwy o wybodaeth arnoch am unrhyw beth sydd wedi ei gynnwys yn yr arweiniad hwn cysylltwch â'r:

Tîm Gwella a Chraffu Corfforaethol ar:

E-bost: scrutiny@torfaen.gov.uk

Gwefannau eraill sy'n ddefnyddiol:

Y Ganolfan Craffu Cyhoeddus

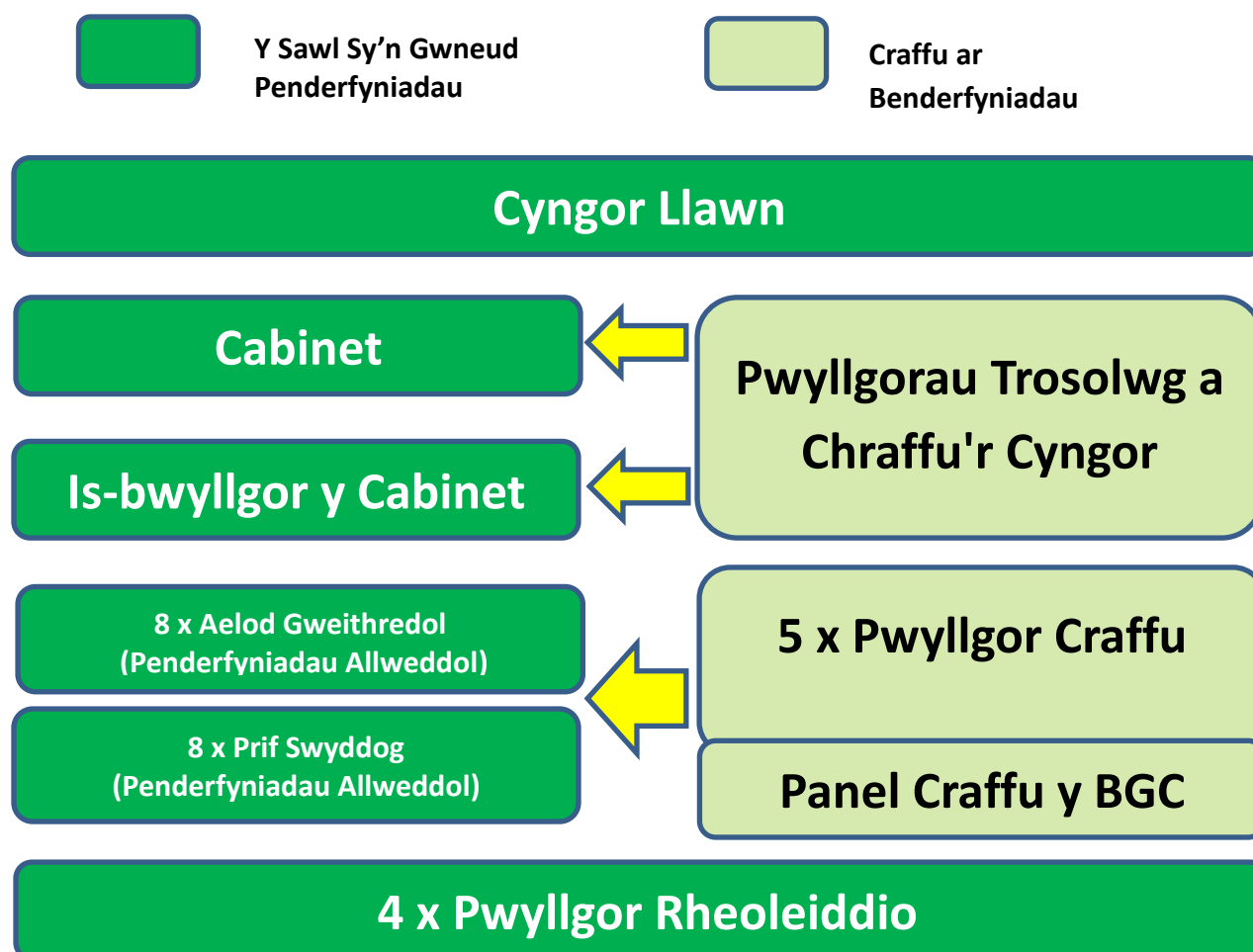
<http://www.cfps.org.uk>

Cymdeithas Llywodraeth Leol Cymru

<http://www.wlga.gov.uk/english/>

ATODIAD A

Strwythur y Cyngor o ran Gwneud Penderfyniadau

**Pwyllgorau Trosolwg a Chraffu:**

Cymunedau Glanach
 Cymunedau Iachach
 Cymunedau Ffyniannus
 Addysg
 Materion Trawsbynciol ac Adnoddau
 Busnes

Pwyllgorau Rheoleiddio:

Archwilio a Rheoli
 Trwyddedu
 Pensiynau
 Cynllunio

Aelodau Gweithredol:

Y Cyngorydd Anthony Hunt (Arweinydd)

Y Cyngorydd Richard Clark (Dirprwy Arweinydd)

Y Cyngorydd Fiona Cross, Aelod Gweithredol, Plant, Teuluoedd a Chymunedau

Y Cyngorydd David Daniels, Aelod Gweithredol, Gwasanaethau Oedolion a Thai

Y Cyngorydd Joanne Gauden, Aelod Gweithredol yr Economi, Sgiliau ac Adfywio

Y Cyngorydd Peter Jones, Aelod Gweithredol Llywodraethu Corfforaethol a Pherfformiad

Y Cyngorydd Sue Morgan, Aelod Gweithredol Adnoddau

Y Cyngorydd Mandy Owen, Aelod Gweithredol yr Amgylchedd

Prif Swyddogion:

Prif Weithredwr

Prif Weithredwr Cynorthwyol (Adnoddau)

Prif Swyddog Gwasanaethau Addysg a Chyfarwyddwr Arweiniol, Plant a Phobl Ifanc

Prif Swyddog Gwasanaethau Cymdogaeth, Cynllunio a Diogelu'r Cyhoedd

Prif Swyddog Gofal Cymdeithasol

Prif Swyddog, Cymunedau, Gwasanaethau Cwsmeriaid a Materion Digidol

Prif Swyddog Cyfreithiol Cynorthwyol a Dirprwy Swyddog Monitro

ATODIAD B

Pwyllgor Trosolwg a Chraffu Cymunedau Glanach	
<p>Rheoli Gwastraff ac Ailgylchu Gweithrediadau Rheoli a Glanhau Mannau Gwyrdd gan gynnwys Tir Comin yr Ucheldir, Parciau Ffurfiol, Gwarchodfeydd Natur Lleol, Rhandiroedd, Meysydd Chwaraeon ar Brydles ac Ardaloedd Chwarae Ffurfiol Cefn Gwlad / Ecoleg Cynlluniau Gwella Amgylcheddol a Hamdden Hawliau Tramwy Cyhoeddus a Llwybrau Beicio Mynwentydd a Gwasanaethau Profedigaeth Cynnal a Chadw, Rheoli ac Adeiladu Eiddo Arlwyo a Glanhau mewn Ysgolion Rheoli Datblygu Priffyrdd a Chynnal a Chadw Priffyrdd, Traffig a Pheirianneg Uned drafnidiaeth integredig (gan gynnwys Ysgolion, Gofal Cymdeithasol, Masnachol a Chyhoeddus) (Dogfen Fframwaith Polisi - Cynllun Trafnidiaeth Lleol) Iechyd a Diogelwch Bwyd Trwyddedu Safonau Masnach (Ac eithrio Materion trwyddedu o fewn Cylch Gorchwyl y Pwyllgor Trwyddedu) Diogelu'r Cyhoedd</p>	<p>Aelod Gweithredol, Yr Amgylchedd</p>

Pwyllgor Trosolwg a Chraffu Cymunedau Iachach

Gofal Cymdeithasol i Oedolion
Gwasanaethau Cymorth Cymunedol i Oedolion
Rhyddhau Cleifion o'r Ysbyty
Addasiadau
Gwasanaethau Proffesiynol Iechyd Meddwl
Atgyfeiriadau Amddiffyn Oedolion
Bwrdd Partneriaeth Rhanbarthol
Cefnogi Pobl
Cofrestr Tai Cyffredin
Atal Digartrefedd
Strategaeth Tai Lleol
Gwrthdodi / Hawliau Lles a Diwygio Lles /
Cynhwysiant Cymdeithasol

Aelod Gweithredol,
Gwasanaethau
Oedolion a Thai

Gofal Cymdeithasol Plant a Theuluoedd
Diogelu
(Dogfen Fframwaith Polisi - Polisi Diogelu
Corfforaethol)
Gwasanaethau cymorth (gan gynnwys gofalwyr
ifanc, plant sy'n derbyn gofal a'r rhai sy'n gadael
gofal)
Asesiadau Therapi Galwedigaethol Arbenigol
Gwasanaethau Atal ac Ymyrraeth Gynnar
Gofal Maeth
Hawliau Plant / Dinasyddiaeth i Blant a Phobl
Ifanc

Aelod Gweithredol,
Plant, Teuluoedd a
Chymunedau

**Rhaglen Grantiau Mawr y Trydydd Sector
Cronfa Eglwys Cymru yn Nhorfaen
Gwydnwch Personol a Chymunedol
Neuaddau Cymunedol
Fferm Greenmeadow
Comisiynau Gwasanaethau Gofal Cymdeithasol**

Pwyllgor Trosolwg a Chraffu Cymunedau Ffyniannus

**Prosiectau a Rhaglenni Adfywio
(Dogfen Fframwaith Polisi - Strategaeth yr
Economi a Mentergarwch)
Marchnata Torfaen
Deori Busnes, Cymorth a Chyngor Busnes
Marchnad Dan Do Pont-y-pŵl
Canolfan Treftadaeth y Byd Blaenafon / Llyfrgell
Celfyddydau a Diwylliant
Gwasanaethau Gwybodaeth a Llyfrgelloedd
Sgiliau
Gwasanaethau Cyflogaeth
Dysgu Oedolion a'r Gymuned
Ymgysylltu a Datblygu Ieuenctid
Polisi UE a Chyllid Allanol
Partneriaeth Blaenafon / Fforwm Treftadaeth y
Byd Awdurdodau Lleol
Strategaeth ar gyfer y Gogledd
Rheoli Datblygu & Gorfodi Cynllunio
(Ac eithrio Materion Cynllunio o fewn Cylch
Gwaith y Pwyllgor Cynllunio)
Rheoli Adeiladu
Blaengynllunio a pholisi cynllunio gan gynnwys
Cynllun Datblygu Lleol
(Dogfen Fframwaith Polisi - Cynllun Datblygu
Lleol gan gynnwys Canllawiau Cynllunio Atodol)**

**Aelod Gweithredol,
Economi a Sgiliau**

**Diogelwch Cymunedol a Chydlyniant Cymunedol
Ailsefydlu Ffoaduriaid**

**Aelod Gweithredol,
Lywodraethu
Corfforaethol a
Pherfformiad**

Pwyllgor Trosolwg a Chraffu Addysg

**Diogelu a Chydraddoldeb mewn Ysgolion
Anghenion Dysgu Ychwanegol ar gyfer Disgyblion
Cyllid Ysgolion
Datblygu Chwaraeon
Gwasanaeth Chwarae
Y Gwasanaeth Ieuenctid
Blaengynllunio, Cyfalaf a Mynediad i Leoedd Ysgol
Addysg Blynyddoedd Cynnar
Presenoldeb Disgyblion
Ysgolion Iach
Gwella Ysgolion
Comisiwn y Gwasanaeth Cyrhaeddiad Addysg
Fforwm Ieuenctid y Sir a Safonau Cyfranogiad Cenedlaethol
Plant a Phobl Ifanc
Comisiynu'r Ymddiriedolaeth Hamdden**

Aelod Gweithredol, Addysg

Disgrifiadau Rôl – Aelodau'r Pwyllgorau Trosolwg a Chraffu

Cadeirydd Trosolwg a Chraffu – Disgrifia o'r Rôl

1. Atebolrwydd

- Y Cyngor Llawn
- Y Cyhoedd

2. Pwrpas y Rôl a'r gweithgarwch

➤ Darparu arweinyddiaeth a chyfeiriad

- Rheoli tîm yr aelodau mewn ffordd hyderus ac effeithiol.
- Hyrwyddo rôl trosolwg a craffu o fewn a thu allan i'r cyngor, gan gysylltu'n effeithiol yn fewnol o fewn y cyngor ac yn allanol â phartneriaid y Cyngor.
- Dangos dull gwrthrychol sy'n seiliedig ar dystiolaeth wrth oruchwylio a craffu.
- Gwerthuso effaith a gwerth ychwanegol gweithgarwch trosolwg a craffu a nodi meysydd i'w gwella.

➤ Rheoli'r rhaglen waith

- Datblygu rhaglen waith gytbwys ar gyfer y pwyllgor, mae hyn yn cynnwys craffu cyn gwneud penderfyniadau, datblygu ac adolygu polisiau, craffu ymchwiliol, a dwyn y bwrdd Gweithredol i gyfrif gan gynnwys monitro perfformiad.
- Sicrhau bod y rhaglen yn ystyried ffactorau perthnasol fel: rhaglenni gwaith y Bwrdd Gweithredol a phwyllgorau eraill, blaenoriaethau a risgiau strategol, a materion cymunedol perthnasol.
- Sicrhau bod y rhaglen waith yn cael ei chyflwyno.
- Adrodd ar gynnydd yng nghyd-destun y rhaglen waith i'r Cyngor, ac eraill fel y bo'n briodol.
- Cysylltu â swyddogion, aelodau eraill a chynrychiolwyr cymunedol i ddarparu adnoddau a chyflwyno'r rhaglen waith.

➤ Rheoli cyfarfodydd yn effeithiol

- Gosod agendâu sy'n cynnwys amcanion a chanlyniadau clir ar gyfer y cyfarfod.
- Rheoli cynnydd busnes mewn cyfarfodydd, sicrhau bod amcanion cyflawni yn cael eu bodloni, a bod y cod ymddygiad, y rheolau sefydlog a gofynion cyfansoddiadol eraill yn cael eu dilyn.
- Sicrhau bod y paratodau angenrheidiol yn cael eu gwneud ymlaen llaw.
- Sicrhau bod yr holl gyfranogwyr yn cael cyfle i gyfrannu'n briodol.

➤ **Arweinyddiaeth gymunedol**

- Bod yn ffocws o ran meithrin cyswllt rhwng y cyngor, y gymuned a chyrrff allanol mewn perthynas â'r swyddogaeth graffu
- Meithrin dealltwriaeth a pherchnogaeth o swyddogaeth trosolwg a chraffu yn y gymuned.
- Nodi materion perthnasol yn y gymuned i graffu arnynt.
- Hyrwyddo cyfranogiad llawn rhanddeiliaid allanol, er enghraifft, tystion arbenigol defnyddwyr gwasanaethau a phartneriaid mewn gweithgarwch craffu.

➤ **Cynnwys a datblygu aelodau'r pwyllgorau**

- Annog cyfraniadau effeithiol gan holl aelodau'r pwyllgor mewn grwpiau pwyllgor a grwpiau gorchwyl a gorffen.
- Asesu perfformiad unigolion a pherfformiad ar y cyd o fewn y pwyllgor a hwyluso datblygiad priodol.
- Hyrwyddo pwysigrwydd dysgu a datblygu.

3. **Gwerthoedd**

Ymrwmo i werthoedd y Cyngor a'r gwerthoedd a ganlyn mewn swydd gyhoeddus:

- Bod yn agored ac yn dryloyw
 - Gonestrwydd ac uniondeb
 - Goddefgarwch a pharch
 - Cydraddoldeb a thegwch
 - Gwerthfawrogiad o wahaniaeth diwylliannol
 - Cynaliadwyedd
-

Aelod o Bwyllgor Trosolwg a Chraffu – Disgrifiad o'r Rôl

1. Atebolrwydd

- Cadeirydd y pwyllgor craffu priodol
- Y Cyngor Llawn
- Y cyhoedd

2. Pwrpas y Rôl a'r gweithgarwch

- Cymryd rhan lawn yng ngweithgareddau'r Pwyllgor Trosolwg a Chraffu, datblygu a chyflawni ei raglen waith ac unrhyw grwpiau gorchwyl a gorffen cysylltiedig
- **Adolygu a datblygu polisi**
 - Cynorthwyo i greu, datblygu, gwella a mireinio polisiau'r cyngor
 - Herio polisiau ar sail tystiolaeth gadarn er enghraifft yn erbyn deddfwriaeth neu flaenoriaeth wleidyddol leol
 - Asesu effaith sydd eisoes yn bodoli
- **Dal y bwrdd Gweithredol i Gyfrif, Monitro perfformiad a'r gwasanaeth a ddarperir**
 - Monitro perfformiad darparwyr mewnol ac allanol yng nghyd-destun safonau a thargedau gan gynnwys holi swyddogion gweithredol ac uwch swyddogion dros amser
 - Cyfrannu at nodi a lliniaru risg
 - Ymchwilio a mynd i'r afael ag achosion perfformiad gwael
 - Gwerthuso dilysrwydd penderfyniadau gweithredol a herio penderfyniadau drwy eu galw i mewn lle bo hynny'n briodol

➤ **Hyrwyddo gwaith pwyllgorau Trosolwg a Chraffu**

- Hyrwyddo rôl trosolwg a chraffu o fewn a thu allan i'r cyngor, gan ddatblygu perthnasoedd mewnol ac allanol effeithiol
- Dangos dull gwrthrychol sy'n seiliedig ar dystiolaeth wrth oruchwylio a chraffu
- Ychwanegu gwerth at y broses o wneud penderfyniadau a darparu gwasanaethau'r awdurdod drwy graffu effeithiol

➤ **Arweinyddiaeth gymunedol**

- Defnyddio craffu fel modd o fynd i'r afael â materion cymunedol ac ymgysylltu â'r cyhoedd
- Annog rhanddeiliaid i gymryd rhan yng ngwaith yr awdurdod
- Datblygu atebion polisi sy'n hyfyw ac yn dderbyniol yn lleol
- Adeiladu deialog ynghylch blaenoriaethau, amcanion a pherfformiad, ymhlith cymunedau a rhanddeiliaid

➤ **Cymryd rhan mewn cyfarfodydd**

- Paratoi'n ddigonol ac yn briodol ar gyfer cyfarfodydd drwy ymchwil a briffio
- Cymryd rhan mewn modd rhagweithiol, gwybodus ac effeithiol gan ystyried y Cod Ymddygiad, y Rheolau Sefydlog a gofynion cyfansoddiadol eraill

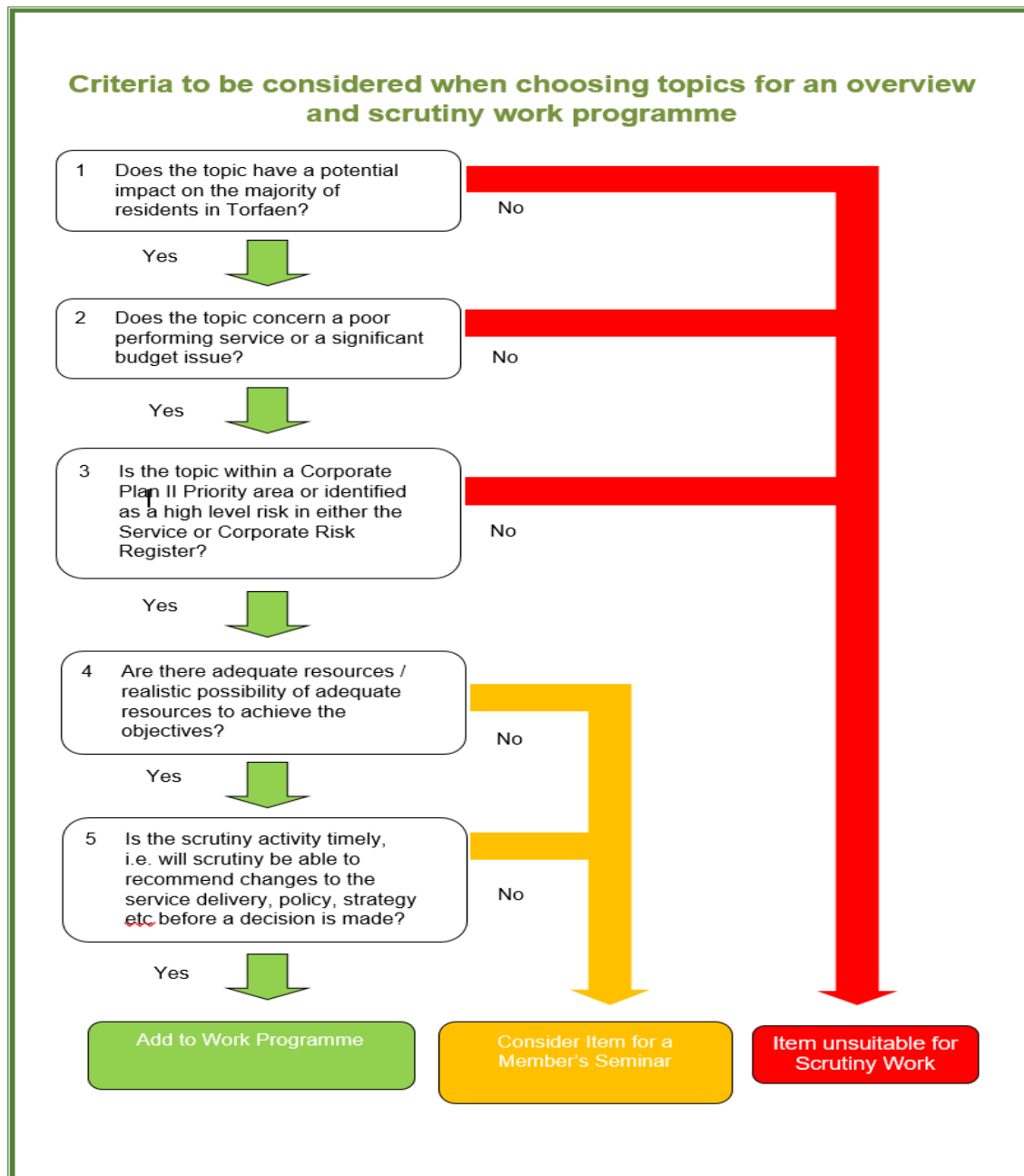
3. Gwerthoedd

Ymrwmo i werthoedd y Cyngor a'r gwerthoedd a ganlyn mewn swydd gyhoeddus:

- Bod yn agored ac yn dryloyw
 - Gonestrwydd ac uniondeb
 - Goddefgarwch a pharch
 - Cydraddoldeb a thegwch
 - Gwerthfawrogiad o wahaniaeth diwylliannol
 - Cynaliadwyedd
-

ATODIAD D

Meini Prawf i'w Hystyried Wrth Ddewis Pynciau Ar gyfer Rhaglen Waith Trosolwg a Chraffu



Cynnwys y cyhoedd mewn Trosolwg a Chraffu

1. Cefndir

Mae craffu'n chwarae rhan ganolog yn fframwaith llywodraethu corfforaethol y Cyngor, gan ddarparu gwiriadau a gwrthbwysau i'r gwaith a wneir gan y Cyngor, herio'r hyn y mae'r Cyngor yn ei wneud a'r hyn sydd wedi'i gynllunio ar gyfer y dyfodol. Er mwyn i waith craffu fod yn berthnasol, mae angen i'r bobl y mae'r Cyngor yn darparu gwasanaethau ar eu cyfer, fod yn rhan annatod o'r broses o'r dechrau i'r diwedd.

Lluniwyd 'Strategaeth Ymgysylltu â'r Cyhoedd wrth fynd ati i Graffu' oherwydd cydnabuwyd bod angen gwneud mwy i gynnwys y bobl y bydd y penderfyniadau a wneir gan Fwrdd Gweithredol y Cyngor yn effeithio arnynt yn y pen draw. Drwy uno gweithgarwch ymgysylltu â'r cyhoedd y pwyllgorau trosolwg a chraffu o dan un strategaeth, ein nod yw sicrhau bod ein gwaith craffu yn effeithiol, yn gyson ac yn deg.

Mae ymgysylltu â'r cyhoedd yn broses hanfodol i'n galluogi i hysbysu a deall ein rhanddeiliaid yn well. Drwy ei ymgorffori yn ein prosesau craffu bydd y pwyllgorau trosolwg a chraffu mewn sefyllfa well i ddarparu her gryfach ac argymhellion mwy ystyrlon.

2. Nodau ac amcanion Strategaeth Cynnwys y Cyhoedd wrth fynd ati i Graffu

- Pennu canllawiau arfer gorau i'r pwyllgorau craffu eu dilyn wrth ymgysylltu â'r cyhoedd
- Codi proffil craffu yn ymwybyddiaeth y cyhoedd
- Rhoi gwybod i randdeiliaid am y prosesau y bydd y pwyllgorau craffu yn eu dilyn wrth ymgysylltu â'r cyhoedd
- Cadarnhau ymrwymiad y pwyllgorau craffu i ymgysylltu'n effeithiol â'r cyhoedd
- Rhoi cyfle i ddinasyddion allu ymgysylltu ar faterion craffu

3. Beth ydym yn ei olygu wrth ymgysylltu â'r cyhoedd?

Ymgysylltu â'r cyhoedd yw cyfnewid neu ddsbarthu gwybodaeth rhwng y pwyllgor craffu a'i randdeiliaid. Lle y bo'n bosibl, ceisir cynnwys rhanddeiliaid mewn unrhyw agwedd ar waith pwyllgor craffu.

Rhanddeiliad – Rhanddeiliaid yw unrhyw un – unigolyn, grŵp neu sefydliad a all effeithio ar waith y pwyllgor craffu neu y mae gwaith y pwyllgor craffu yn effeithio arno. Mae hyn yn cynnwys trigolion ac aelodau o'r cyhoedd

4. Pam mae angen ymgysylltu â'r cyhoedd?

Rôl craffu yw dal meysydd gwasanaeth a'r Bwrdd Gweithredol i gyfrif. Er mwyn gwneud hyn yn effeithiol rhaid i'r pwyllgor ymgysylltu â'i randdeiliaid am y rhesymau canlynol:

- Rhoi gwybod i randdeiliaid am rôl y pwyllgor yn Nhorfaen a'r gwaith y mae'n ei wneud;
- Ymgynghori â rhanddeiliaid mewn perthynas â'r gwaith a wneir gan y pwyllgor;
- Galluogi rhanddeiliaid i deimlo'n gysylltiedig â'r broses graffu yn Nhorfaen.
- Galluogi rhanddeiliaid i ddylanwadu ar ddatblygu a llywio polisiau yn gynnar

5. Nodweddion Cenedlaethol Cymru ar gyfer Craffu Da - Canlyniadau a nodweddion ar gyfer craffu effeithiol gan lywodraeth leol

Gan gyfrannu at Astudiaeth "Gwella Craffu" Swyddfa Archwilio Cymru yn 2013, gweithiodd swyddogion craffu o bob rhan o Gymru gyda'r Ganolfan Craffu Cyhoeddus i ddyfeisio 15 o nodweddion craidd sy'n dangos craffu effeithiol. Roedd hyn yn cynnwys nodi pa ddiwylliannau, amgylchiadau a threfniadau lleol sydd ar waith (ATODIAD F). Roedd y 15 nodwedd wedi'u rhannu'n 3 chanlyniad craidd i'w hystyried, a'r trydydd oedd ' Gwell Ymgysylltu'.

Y Trydydd Canlyniad Craidd – Mae'r cyhoedd yn cymryd rhan mewn dadl ddemocrataidd ynglŷn â darparu gwasanaethau cyhoeddus ar hyn o bryd ac yn y dyfodol (“Ymgysylltu Gwell”)

Diffinnir y nodweddion craidd sy'n sail i 'Ymgysylltu Gwell' isod ac maent yn darparu'r templed i'n helpu i wella ymgysylltiad y cyhoedd o fewn y broses graffu:

i. Amgylchedd:

- Mae'r Bwrdd Gweithredol a'r tîm rheoli corfforaethol yn cydnabod trosolwg a chraffu fel dull pwysig o ymgysylltu â'r gymuned, a fydd yn hwyluso mwy o gyfranogiad gan ddinasyddion yn y maes llywodraethu.

ii. Ymarfer:

- Mae cyfathrebu effeithiol yn hanfod i drosolwg a chraffu, i godi ymwybyddiaeth, ac annog cyfranogiad mewn atebolrwydd democrataidd.
- Mae craffu'n gweithredu'n anwleidyddol ac yn delio'n effeithiol â materion gwleidyddol, sensitif, tensiwn a gwrthdaro.
- Mae trosolwg a chraffu yn meithrin ffydd a pherthnasoedd da gydag amrywiaeth eang o randdeiliaid mewnol ac allanol.

iii. Effaith:

- Mae Trosolwg a Chraffu yn sicrhau bod 'llais' y bobl a chymunedau lleol ledled yr ardal yn cael ei glywed fel rhan o brosesau penderfynu a llunio polisïau.
- Bob blwyddyn, bydd yr union weithgareddau y byddwn yn ymgymryd â hwy i ddatblygu ymgysylltiad y cyhoedd â chraffu yn cael eu hamlinellu yn y Cynllun Tîm yr adran Gwella a Chraffu.

Y Broses Ymgysylltu â'r Cyhoedd yn Nhorfaen

A. Datblygu Ymwybyddiaeth y Cyhoedd a'u Dealltwriaeth ynghylch Craffu

Os nad yw rhanddeiliaid y Cyngor yn ymwybodol o'r hyn y mae craffu yn ei olygu, ac nad ydynt yn deall pam ei bod yn bwysig, ni ellir disgwyl iddynt fynd ati i gymryd rhan.

Mae'r ffrwd waith hon yn allweddol i sicrhau bod y cyhoedd yn ymwybodol o rôl craffu ac yn ei gwerthfawrogi, digon i fod eisiau cymryd rhan yn y broses.

Bydd codi ymwybyddiaeth yn gyffredinol ac mewn ffordd sy'n cael ei dargedu yn cael ei wneud yn Nhorfaen i egluro'r rôl y mae craffu'n ei chwarae o ran sicrhau gwasanaethau gwell yn Nhorfaen. Bydd hyn yn cynnwys gweithio gyda Phanel Pobl Torfaen, fel y grŵp o drigolion sydd wedi cyflwyno eu hunain fel rhai sy'n barod i roi eu barn ar faterion cyfoes. Fodd bynnag, bydd gwaith craffu yn parhau i gael ei hyrwyddo'n ehangach er mwyn sicrhau ei fod ar gael i bawb.

Yn y tymor byr, bydd y gweithgareddau canlynol yn cael eu cynnal i helpu i ddatblygu proffil craffu ac annog rhyngweithio ac ymgysylltu â dinasyddion:

- Bydd manylion yr holl bwyllgorau craffu yn cael eu rhoi ar dudalen Facebook y Cyngor a ffrwd craffu ar Twitter gyda'r galwadau priodol i weithredu
- Bydd holl ddyddiadau cyfarfodydd y pwyllgor craffu yn cael eu rhestru yn Llais Torfaen;
- Bydd tudalen we craffu yn rhestru'r holl gyfarfodydd craffu gyda dyddiadau ac yn rhoi manylion yr eitemau i'w hystyried;
- Bydd yr holl Bwyllgorau craffu yn cael eu gwe ddarlledu, a bydd y ddolen i'r we ddarllediad hon i'w gweld ar dudalen Facebook y Cyngor a'r ffrwd craffu ar Twitter gyda galwadau priodol i weithredu
- Bydd sesiynau codi ymwybyddiaeth yn cael eu cynnal gyda Phanel Pobl Torfaen

Caiff effaith y gweithgareddau hyn a gwblheir ei hadolygu'n flynyddol, cyn penderfynu ar y ffordd orau o wella prosesau ymgysylltu yn y flwyddyn ganlynol.

Ymgysylltu â'r Cyhoedd yn y Broses Creu Gweledigaeth:

Heb fewnbwn ystyrion gan y cyhoedd, ni all pwyllgorau fod yn siŵr eu bod yn craffu ar yr eitemau sydd o ddiddordeb i'r cyhoedd

Ar ddechrau'r flwyddyn ddinesig, rhaid i bob pwyllgor Trosolwg a Chraffu fynd ati i bennu a chyhoeddi ei raglen waith o eitemau i graffu arnynt am y flwyddyn i ddod. Mae'r broses hon yn caniatáu i aelodau pob pwyllgor nodi'r holl faterion y maent am eu hystyried, i drafod y materion hyn gydag Aelodau Gweithredol perthnasol, Prif Swyddogion ac eraill fel y gallant ddod i benderfyniad ar y cyd ynghylch natur y materion allweddol sydd bwysicaf o fewn cylch gwaith eu portffolio craffu ar gyfer y flwyddyn i ddod.

Gelwir y broses hon yn "creu gweledigaeth". Mae nifer o borthwyr allweddol ar gyfer "creu gweledigaeth" wedi'u cynllunio i helpu aelodau i flaenoriaethu a rhaglennu eu gweithgarwch am y deuddeg mis nesaf, gan gynnwys awgrymiadau gan y cyhoedd/trigolion Torfaen.

Yn y tymor byr, bydd y gweithgareddau canlynol yn cael eu cynnal i helpu i godi proffil craffu ac annog pobl i gymryd rhan yn y broses creu gweledigaeth:

- Datganiad i'r wasg i'w gynnwys yn y wasg leol yn rhoi gwybod i ddinasyddion am y broses o greu gweledigaeth ac yn egluro'r effaith y gallai eu barn ei chael ar y broses graffu;
- Bydd manylion y broses creu gweledigaeth yn cael eu postio ar dudalennau Facebook a Twitter y Cyngor, yn amlinellu sut y gall y cyhoedd gymryd rhan;
- Bydd erthygl yn Llais Torfaen, papur newydd y Cyngor yn ymddangos ymhell o flaen y sesiynau creu gweledigaeth, yn gofyn i bobl leol gysylltu, ac awgrymu eitemau os ydynt yn meddwl y dylai pwyllgorau craffu fynd ati i'w hystyried;
- Bydd Panel Pobl Torfaen, y Fforwm Ieuenctid a Fforymau Pobl Hŷn yn cymryd rhan yn y grwpiau cyn creu gweledigaeth;
- Trwy gydol y flwyddyn bydd doler i 'Ffurflen Awgrymu Eitem i'w Chraffu Arni' ar gael ar dudalen craffu ar y wefan a chaiff ei hyrwyddo ar Facebook a Twitter i atgoffa dinasyddion ynghylch y cyfle i ofyn am gyfle i graffu ar fater, a hynny unrhyw adeg drwy gydol y flwyddyn.

Caiff effaith y gweithgareddau hyn ei hadolygu'n flynyddol, cyn penderfynu ar y ffordd orau o wella prosesau ymgysylltu yn y flwyddyn ganlynol.

B. Ymgysylltu â'r Cyhoedd yn y Broses Cyfarfodydd Craffu

Trwy ddefnyddio profiadau defnyddwyr gwasanaethau a rhanddeiliaid eraill sy'n cael eu heffeithio gan yr hyn a wnawn, a hynny'n unig, y gellir cyflawni proses graffu drylwyr gydag argymhellion mwy cadarn.

Bydd pob eitem y craffir arni yn wahanol o ran ei natur ac felly bydd yn addas ar gyfer gwahanol ddulliau a lefelau ymgysylltu â'r cyhoedd. Nid oes bwriad i fod yn rhagnodol drwy'r adran hon ond yn hytrach rhestru dulliau posibl o sicrhau mewnwelediad gwerthfawr i bob eitem graffu.

Nid oes gorchymyn pendant o ran cynllunio ymarfer ymgysylltu â'r cyhoedd, ond bydd yr agweddau canlynol yn cael eu hystyried gan bob pwyllgor:

- **Dadansoddi Rhanddeiliaid**

Bydd pob pwyllgor yn nodi ac yn targedu ei rhanddeiliaid ac yn cydnabod y gallai'r rhain fod yn wahanol yn ôl y mater y craffir arno. Oherwydd y pynciau eang y gall pob pwyllgor eu hystyried, bydd ei rhanddeiliaid, a'u buddiannau yn amrywio yn dibynnu ar y mater sy'n cael ei graffu. Ymhob ymarfer ymgysylltu, bydd y pwyllgor yn nodi ac yn targedu rhanddeiliaid sy'n berthnasol i'r mater penodol sy'n cael ei graffu.

Bydd nodi rhwystrau a'i gwneud mor hawdd â phosibl i bobl gymryd rhan yn hanfodol er mwyn sicrhau ymgysylltiad llwyddiannus. Gall y rhwystrau hyn fod yn broffesiynol, yn ddiwylliannol neu'n gorfforol, felly mae'n bwysig nodi hyn fel rhan o'r broses.

- **Amcanion Clir**

Bydd amcanion y pwyllgor yn glir wrth ymgysylltu â rhanddeiliaid.

Bydd pob pwyllgor trosolwg a chraffu yn paratoi datganiadau i ofyn am adroddiadau gan swyddogion, sy'n cynnwys y "cwestiwn allweddol" y mae'r pwyllgor yn dymuno ei ateb drwy eu gweithgarwch craffu.

Bydd y "cwestiwn allweddol" yn helpu aelodau i leihau ffocws yr adroddiadau y gofynnwyd amdanynt ac i roi pwyslais clir ar eu strategaeth holi, ac mae'n cynorthwyo swyddogion i ddeall y meysydd penodol y mae aelodau am graffu arnynt a pharatoi eu hadroddiadau yn unol â hynny.

- **Wedi'u cyfleu yn dda**

Bydd y pwyllgor yn defnyddio iaith syml, ddealladwy wrth ymgysylltu, gan ddefnyddio ystod o ddulliau cyfathrebu yn cynnwys fideo a dyluniad.

- **Fframiau amser clir**

Bydd y rhai sy'n cymryd rhan yn cael gwybod am ba mor hir y mae'n rhaid iddynt gymryd rhan a

phryd y gallant ddisgwyl adborth gan y pwyllgor perthnasol. Dywedir wrth bobl am effaith eu cyfraniad mewn modd amserol.

Diffinio Lefel Ymgysylltu â'r Cyhoedd

Bydd y pwyllgor yn pennu'r lefel o ymgysylltu a fwriedir ar gyfer pob eitem craffu y bydd yn ei hystyried.

Gosod amcanion yr Ymarfer Ymgysylltu â'r Cyhoedd

Gan ddiffinio:

- **PWY** y mae angen ymgysylltu â nhw?
- **BETH** y mae angen ymgysylltu yn ei gylch?
- **PAM** ymgysylltu?
- **PRYD** i ymgysylltu, a
- **SUT** i ymgysylltu?

Ystyriaethau eraill

Elfennau allweddol y dylai'r pwyllgor fynd i'r afael â hwy bob amser:

- Y goblygiadau ar adnoddau wrth ymgymryd ag ymarfer ymgysylltu â'r cyhoedd;
- Ystyried y fframiau amser dan sylw

Bydd y pwyllgor yn croesawu unrhyw safbwyntiau a wneir gan ddinasyddion, yn cynnwys y rheini nad ydynt yn y grwpiau targed.

Mae nifer o dulliau cyfathrebu ar gael i gynorthwyo'r pwyllgor yn ei ymarfer ymgysylltu. Bydd y dulliau cyfathrebu priodol yn amrywio yn ôl:

- Lefel yr ymgysylltu sydd ei angen:
- Y testun sy'n cael ei graffu; a
- Y rhanddeiliad/rhanddeiliaid sy'n cael eu targedu.

Ymhob ymarfer ymgysylltu, bydd y pwyllgor yn dewis y dull(iau) cyfathrebu priodol i sicrhau hygyrchedd i'r rhanddeiliaid perthnasol. Mae'r dulliau ymgysylltu sydd ar gael i'r pwyllgor yn cynnwys:

- Gwahoddedigion – trwy'r pwyllgor, y galwad cyn yr agenda neu'r alwad cynadledda
- Adborth a dderbyniwyd trwy sianeli Cyfryngau Cymdeithasol (tudalennau Facebook a Twitter)
- Grwpiau Ffocws – Panel Pobl Torfaen, Y Fforwm Ieuenctid, fforymau Pobl Hŷn
- Ymweliadau â Safleoedd
- Gweithdai
- Cyfarfodydd staff
- Ymweld ag awdurdodau lleol eraill
- Ymweld â sefydliadau gwirfoddol eraill yn y sector preifat a/neu wirfoddol
- Ymweliadau â darparwyr gwasanaethau

- Cyhoeddiadau ymchwil
- Cyfarfodydd cyhoeddus

Byddwn yn adolygu effaith y gweithgareddau hyn a gynhelir yn flynyddol cyn penderfynu ar y ffordd orau o wella prosesau ymgysylltu yn y flwyddyn ganlynol. Gall pwyllgorau fabwysiadu dulliau gweithredu gwahanol a chaiff unrhyw waith ymgysylltu arbennig o lwyddiannus ei rannu mewn ymgais i wella'r broses graffu ymhellach ar draws yr holl bwyllgorau.

Rhoi adborth i'r rhanddeiliaid sydd wedi ymgysylltu:

Bydd y pwyllgor yn cyfleu canlyniadau ei ymarferion ymgysylltu â'r cyhoedd i'r rhai a gymerodd ran, yn ogystal â sicrhau bod y canlyniadau'n cael eu cyhoeddi i'r gymuned ehangach.

Bydd y pwyllgor yn gwerthuso'r ymarferion ymgysylltu â'r cyhoedd y mae'n ymgymryd â hwy ac yn tynnu allan, ac yn datblygu, unrhyw wersi a ddysgwyd.

Canlyniadau a Nodweddion Trosolwg a Chraffu Effeithiol i Lywodraeth Lleol

<p>Canlyniad <i>Beth mae craffu da yn ceisio ei gyflawni?</i></p>	<p>Nodweddion <i>Sut fyddai'n edrych? Sut y gallem ei adnabod?</i></p>
<p>Mae atebolrwydd democrataidd yn sbarduno gwelliant mewn gwasanaethau cyhoeddus.</p> <p><i>"Canlyniadau Gwell"</i></p>	<p>Amgylchedd</p> <p>i) Mae gan drosolwg a chraffu rôl sydd wedi'i diffinio'n glir ac sy'n cael ei gwerthfawrogi yn nhrefniadau gwella a llywodraethu'r cyngor. ii) Mae trosolwg a chraffu yn rhoi'r cymorth sydd ei angen ar y swyddogion penodol gan swyddogion sy'n gallu ymgymryd ag ymchwil annibynnol yn effeithiol, ac mae'n rhoi dadansoddiad, cyngor a hyfforddiant o ansawdd uchel i'r Cyngorwyr.</p> <p>Ymarfer</p> <p>iii) Mae ymchwiliadau trosolwg a chraffu yn anwleidyddol, yn fethodolegol gadarn ac yn ymgorffori ystod eang o dystiolaeth a safbwyntiau.</p> <p>Effaith</p> <p>iv) Mae trosolwg a chraffu yn ymwneud yn rheolaidd â herio'r rhai sy'n gwneud penderfyniadau a darparwyr gwasanaethau a hynny'n seiliedig ar dystiolaeth. v) Mae trosolwg a chraffu yn darparu atebion ymarferol sy'n seiliedig ar dystiolaeth dda i broblemau cydnabyddedig.</p>
<p>Mae gwneud penderfyniadau democrataidd yn atebol, yn gynhwysol ac yn gadarn.</p>	<p>Amgylchedd</p> <p>i) Mae gan Cyngorwyr trosolwg a chraffu y cyfleoedd hyfforddi a datblygu sydd eu hangen arnynt i ymgymryd â'u rôl yn effeithiol.</p>

<p><i>“Penderfyniadau gwell”</i></p>	<p>ii) Mae'r broses yn cael cymorth effeithiol gan dîm rheoli corfforaethol y cyngor sy'n sicrhau bod y wybodaeth a ddarperir i drosolwg a chraffu o ansawdd uchel ac yn cael ei darparu mewn modd amserol a chyson.</p> <p>Ymarfer</p> <p>iii) Arweinir trosolwg a chraffu gan Gyngorwyr, mae'n ystyried barn y cyhoedd, partneriaid a rheolyddion, ac yn cydbwyso blaenoriaethu pryderon cymunedol yn erbyn materion risg a phwysigrwydd strategol.</p> <p>iv) Mae cyfarfodydd a gweithgareddau trosolwg a chraffu wedi'u cynllunio'n dda, yn cael eu cadeirio'n effeithiol ac yn gwneud y defnydd gorau o'r adnoddau sydd ar gael iddo.</p> <p>Effaith</p> <p>v) Mae'r rhai sy'n gwneud penderfyniadau yn rhoi cyfrif cyhoeddus drostynt eu hunain mewn pwyllgorau trosolwg a chraffu am eu cyfrifoldebau portffolio.</p>
<p>Mae'r cyhoedd yn cymryd rhan mewn dadl ddemocrataidd am y gwasanaethau cyhoeddus a ddarperir yn awr ac yn y dyfodol.</p> <p><i>“Ymgysylltu gwell”</i></p>	<p>Amgylchedd</p> <p>i) Cydnabyddir trosolwg a chraffu gan y tîm gweithredol a'r tîm rheoli corfforaethol fel dull pwysig o ymgysylltu â'r cyngor i ymgysylltu â'r gymuned ac mae'n hwyluso cynnwys mwy o ddinasyddion mewn llywodraethu.</p> <p>Ymarfer</p> <p>ii) Nodwedd trosolwg a chraffu yw cyfathrebu effeithiol i godi ymwybyddiaeth o atebolrwydd democrataidd ac annog pobl i gymryd rhan ynddo.</p> <p>iii) Mae trosolwg a chraffu yn gweithredu'n anwleidyddol ac yn delio'n effeithiol â materion gwleidyddol sensitif, tensiwn a gwrthdaro.</p> <p>iv) Mae trosolwg a chraffu yn meithrin ymddiriedaeth a pherthynas dda ag amrywiaeth eang o randdeiliaid mewnol ac allanol.</p> <p>Effaith</p> <p>v) Mae trosolwg a chraffu yn galluogi i 'lais' pobl a chymunedau lleol ledled yr ardal gael ei glywed fel rhan o brosesau penderfynu a llunio polisiau.</p>

